

# Dell™ Inspiron™ 17 Servisni priručnik

[Prije početka](#)

[Baterija](#)

[Tvrdi disk](#)

[Optički pogon](#)

[Poklopac modula](#)

[Memorijski moduli](#)

[Bežična mini kartica](#)

[Središnji kontrolni pokrov](#)

[Tipkovnica](#)

[Unutarnji modul s Bluetooth® bežičnom tehnologijom](#)

[Ploča s gumbom za uključivanje](#)

[Naslon za dlan](#)

[Zaslon](#)

[Modul kamere \(dodatna oprema\)](#)

[Ploča baterijskog dodatka](#)

[USB module](#)

[Ploča ExpressCard čitača](#)

[Matična ploča](#)

[Ploča optičkog pogona](#)

[Sklop hladnjaka procesora](#)

[Modul procesora](#)

[Baterija na matičnoj ploči](#)

[Zvučnici](#)

[Sklop zasuna baterije](#)

[Ažuriranje BIOS-a Flash postupkom](#)

---

## Napomene, znakovi opreza i upozorenja



**NAPOMENA:** NAPOMENA ukazuje na važne informacije koje vam pomažu da koristite svoje računalo na bolji način.



**OPREZ:** OBAVIJEST označava moguće oštećenje hardvera ili gubitak podataka i otkriva kako izbjeći neki problem.



**UPOZORENJE:** UPOZORENJE ukazuje na moguće oštećenje imovine, tjelesnu ozljedu ili smrt.

---

Informacije navedene u ovom dokumentu podložne su promjeni bez prethodne obavijesti.  
© 2009 Dell Inc. Sva prava pridržana.

Bilo kakvo umnožavanje ovog materijala bez pismenog dopuštenja tvrtke Dell Inc. strogo je zabranjeno.

Zaštitni znakovi korišteni u ovom tekstu: *Dell*, *DELL* logotip i *Inspiron* zaštitni su znakovi tvrtke Dell Inc.; *Bluetooth* je registrirani zaštitni znak tvrtke Bluetooth SIG, Inc., a tvrtka Dell ga koristi pod licencom; *Microsoft*, *Windows*, *Windows Vista* i logotip gumba start *Windows Vista* zaštitni su znakovi ili registrirani zaštitni znakovi tvrtke Microsoft Corporation u SAD-u i/ili drugim državama.

Ostali zaštitni znakovi i zaštićeni nazivi koji se koriste u ovom dokumentu označavaju ili društva koja su vlasnici tih znakova i naziva ili njihove proizvode. Tvrtka Dell Inc. odriče se bilo kakvih vlasničkih interesa za navedene zaštitne znakove i zaštićene nazive osim vlastitih.

Model P04E      Tip P04E001

Srpanj 2009.      Rev. A00

[Povratak na stranicu Sadržaj](#)

## Poklopac modula

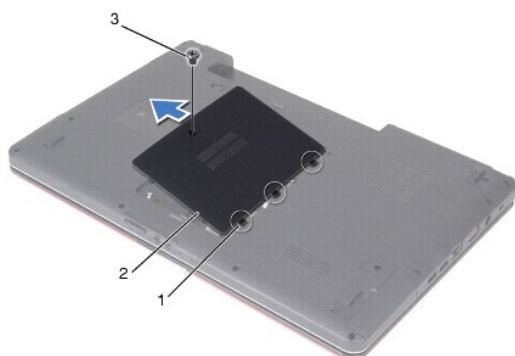
Dell™ Inspiron™ 17 Servisni priručnik

- [Uklanjanje poklopca modula](#)
- [Ponovno postavljanje poklopca modula](#)

- ⚠ UPOZORENJE:** Prije rada na unutrašnjosti računala pročitajte sigurnosne upute koje ste dobili s računalom. Dodatne sigurnosne informacije potražite na početnoj stranici za sukladnost sa zakonskim odredbama na [www.dell.com/regulatory\\_compliance](http://www.dell.com/regulatory_compliance).
- ⚠ OPREZ:** Samo ovlašteni serviser smije vršiti popravke na vašem računalu. Jamstvo ne pokriva štetu nastalu servisiranjem koje nije odobrila tvrtka Dell™.
- ⚠ OPREZ:** Kako biste izbjegli elektrostatičko pražnjenje, uzemljite se koristeći ručnu traku za uzemljenje ili povremeno dotaknite neobojenu metalnu površinu (poput priključka na računalu).
- ⚠ OPREZ:** Kako biste izbjegli oštećivanje matične ploče, prije rada u unutrašnjosti računala morate ukloniti glavnu bateriju (pogledajte [Uklanjanje baterije](#)).

### Uklanjanje poklopca modula

1. Slijedite postupke opisane u odjeljku [Prije početka](#).
2. Izvadite bateriju (pogledajte [Uklanjanje baterije](#)).
3. Odvijte vijak kojim je poklopac modula pričvršćen na kućište računala.
4. Podignite poklopac modula s računala pod kutom kako je prikazano na slici.



1	jezičci na poklopcu modula (3)	2	poklopac modula
3	vijak		

### Ponovno postavljanje poklopca modula

1. Slijedite postupke opisane u odjeljku [Prije početka](#).
  2. Poravnajte jezičce na poklopcu modula s utorima na kućištu računala i lagano ga postavite na mjesto.
  3. Zavijte vijak kojim je poklopac modula pričvršćen na kućište računala.
  4. Ponovno postavite bateriju (pogledajte [Zamjena baterije](#)).
- ⚠ OPREZ:** Prije nego što uključite računalu, ponovno postavite sve vijke i pobrinite se da nijedan zaostali vijak ne ostane u unutrašnjosti računala. Ako to ne napravite, možete oštetiti računalu.

---

[Povratak na stranicu Sadržaj](#)

[Povratak na stranicu Sadržaj](#)

## Ploča baterijskog dodatka

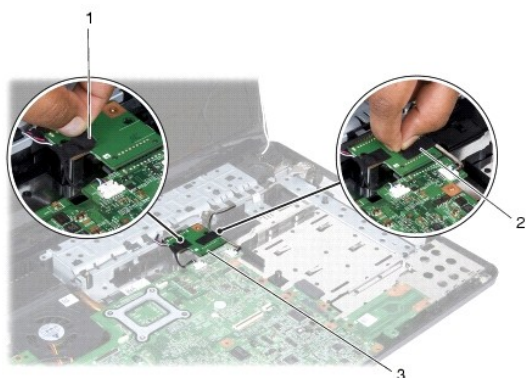
Dell™ Inspiron™ 17 Servisni priručnik

- [Vađenje ploče baterijskog dodatka](#)
- [Zamjena ploče baterijskog dodatka](#)

- ⚠ UPOZORENJE:** Prije rada na unutrašnjosti računala pročitajte sigurnosne upute koje ste dobili s računalom. Dodatne sigurnosne informacije potražite na početnoj stranici za sukladnost sa zakonskim odredbama na [www.dell.com/regulatory\\_compliance](http://www.dell.com/regulatory_compliance).
- ⚠ OPREZ:** Samo ovlašteni serviser smije vršiti popravke na vašem računalu. Jamstvo ne pokriva štetu nastalu servisiranjem koje nije odobrila tvrtka Dell™.
- ⚠ OPREZ:** Kako biste izbjegli elektrostatičko pražnjenje, uzemljite se koristeći ručnu traku za uzemljenje ili povremeno dotaknite neobojenu metalnu površinu (poput priključka na računalu).
- ⚠ OPREZ:** Kako biste izbjegli oštećivanje matične ploče, prije rada u unutrašnjosti računala morate ukloniti glavnu bateriju (pogledajte [Uklanjanje baterije](#)).

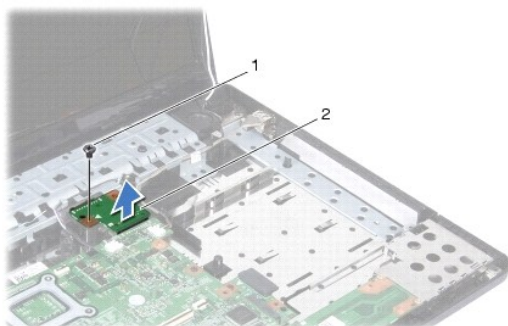
### Vađenje ploče baterijskog dodatka

1. Slijedite postupke opisane u odjeljku [Prije početka](#).
2. Izvadite bateriju (pogledajte [Uklanjanje baterije](#)).
3. Skinite poklopac modula (pogledajte [Uklanjanje poklopca modula](#)).
4. Izvadite memorijski modul (pogledajte [Uklanjanje memorijskih modula](#)).
5. Uklonite tvrdi disk (pogledajte [Uklanjanje tvrdog diska](#)).
6. Uklonite optički pogon (pogledajte [Uklanjanje optičkog pogona](#)).
7. Uklonite središnji kontrolni pokrov (pogledajte [Uklanjanje središnjeg kontrolnog pokrova](#)).
8. Uklonite tipkovnicu (pogledajte [Uklanjanje tipkovnice](#)).
9. Uklonite naslon za dlan (pogledajte [Uklanjanje naslona za dlan](#)).
10. Skinite traku kako biste kabele zvučnika mogli skinuti s ploče baterijskog dodatka.
11. Skinite traku kako biste kabel USB modula mogli skinuti s ploče baterijskog dodatka.



1	traka koja kabele zvučnika povezuje s pločom baterijskog dodatka	2	traka koja kabel USB modula povezuje s pločom baterijskog dodatka
3	ploča baterijskog dodatka		

12. Odvijte vijak kojim je ploča baterijskog dodatka pričvršćena za kućište računala.
13. Isključite ploču baterijskog dodatka iz priključka na matičnoj ploči i ploču baterijskog dodatka podignite s kućišta računala.



1	vijak	2	ploča baterijskog dodatka
---	-------	---	---------------------------

## Zamjena ploče baterijskog dodatka

1. Slijedite postupke opisane u odjeljku [Prije početka](#).
2. Ploču baterijskog dodatka poravnajte s priključkom na matičnoj ploči i pritisnite je na mjesto.
3. Ponovo pričvrstite vijak kojim je ploča baterijskog dodatka pričvršćena za kućište računala.
4. Ponovo postavite trake kako biste kabel USB modula i kabele zvučnika pričvrstili za ploču baterijskog dodatka.
5. Ponovno postavite naslon za dlan (pogledajte [Ponovno postavljanje naslona za dlan](#)).
6. Ponovno postavite tipkovnicu (pogledajte [Ponovno namještanje tipkovnice](#)).
7. Ponovno postavite središnji kontrolni pokrov (pogledajte [Ponovno postavljanje središnjeg kontrolnog pokrova](#)).
8. Ponovno postavite memorijski modul (pogledajte [Ponovno postavljanje memorijskih modula](#)).
9. Vratite poklopac modula (pogledajte [Ponovno postavljanje poklopca modula](#)).
10. Ponovno postavite optički pogon (pogledajte [Ponovno postavljanje optičkog pogona](#)).
11. Ponovno postavite tvrdi disk (pogledajte [Ponovna ugradnja tvrdog diska](#)).
12. Ponovno postavite bateriju (pogledajte [Zamjena baterije](#)).

**⚠ OPREZ:** Prije nego što uključite računalo, ponovno postavite sve vijke i pobrinite se da nijedan zaostali vijak ne ostane u unutrašnjosti računala. Ako to ne napravite, možete oštetiti računalo.

[Povratak na stranicu Sadržaj](#)

[Povratak na stranicu Sadržaj](#)

## Prije početka

### Dell™ Inspiron™ 17 Servisni priručnik

- [Preporučeni alati](#)
- [Isključivanje računala](#)
- [Prije rada na unutrašnjosti računala](#)

U ovom poglavlju su opisani postupci za vađenje komponenti iz računala i njihovu ugradnju u računalo. Ako nije drugačije navedeno, za svaki se postupak podrazumijeva sljedeće:

- 1 Izvršili ste korake iz [Isključivanje računala](#) i [Prije rada na unutrašnjosti računala](#).
- 1 Pročitali ste sigurnosne upute koje ste dobili s računalom.
- 1 Komponenta se može zamijeniti ili, ako je kupljena zasebno, ugraditi tako da obrnutim redoslijedom primijenite postupak uklanjanja.

---

## Preporučeni alati



Za izvršavanje postupaka iz ovog dokumenta možda će vam trebati sljedeći alati:

- 1 Mali ravni odvijač
- 1 Phillipsov odvijač
- 1 Plastično šilo
- 1 CD za nadogradnju BIOS-a ili BIOS izvršni program za ažuriranje dostupan na stranici za podršku tvrtke Dell na [support.dell.com](http://support.dell.com)

---

## Isključivanje računala


 **OPREZ:** Kako biste izbjegli gubitak podataka, prije isključivanja računala spremite i zatvorite sve otvorene datoteke i zatvorite sve otvorene programe.

1. Spremite i zatvorite sve otvorene datoteke i zatvorite sve otvorene programe.
2. U operativnom sustavu Microsoft® Windows Vista®, kliknite **Start** , kliknite na strelicu  i zatim kliknite na **Shut Down** (Isključi). Računalo će se isključiti nakon što se dovrši postupak odjave operativnog sustava.
3. Provjerite jesu li računalo i svi priključeni uređaji isključeni. Ako se računalo i priključeni uređaji nisu automatski isključili prilikom isključivanja operativnog sustava, pritisnite i zadržite gumb za uključivanje dok se računalo ne isključi.


---

## Prije rada na unutrašnjosti računala


Zbog zaštite vašeg računala od mogućih oštećenja i vaše osobne zaštite, pridržavajte se sljedećih uputa o sigurnosti.

 **UPOZORENJE:** Prije rada na unutrašnjosti računala pročitate sigurnosne upute koje ste dobili s računalom. Dodatne sigurnosne informacije potražite na početnoj stranici za sukladnost sa zakonskim odredbama na [www.dell.com/regulatory\\_compliance](http://www.dell.com/regulatory_compliance).

 **OPREZ:** Samo ovlašteni serviser smije vršiti popravke na vašem računalu. Jamstvo ne pokriva štetu nastalu servisiranjem koje nije odobrila tvrtka Dell.

 **OPREZ:** Kako biste izbjegli elektrostatičko pražnjenje, uzemljite se koristeći ručnu traku za uzemljenje ili povremeno dotaknite neobojenu metalnu površinu (poput priključka na računalu).

 **OPREZ:** Pažljivo rukujte komponentama i karticama. Ne dodirujte komponente ili kontakte na kartici. Karticu pridržavajte za rubove ili za metalni nosač. Komponente poput procesora pridržavajte za rubove, a ne za nožice.

 **OPREZ:** Kada iskopčavate kabel, povlačite ga za priključak ili jezičac za povlačenje, a ne za sami kabel. Neki kabeli imaju priključke s jezičcima za blokiranje. Ako iskapčate taj tip kabla, prije iskapčanja pritisnite jezičke za blokiranje. Dok razdvajate priključke, držite ih poravnate kako ne biste iskrivili neku od nožica priključka. Također, prije uključivanja kabla, pobrinite se da su oba priključka pravilno okrenuta i poravnata.

 **OPREZ:** Kako biste izbjegli oštećivanje računala, izvršite sljedeće korake prije nego što započnete s radom na unutrašnjosti računala.

1. Pobrinite se da radni stol bude ravan i čist kako biste spriječili da pokrov računala bude ogreben.

2. Isključite računalo (pogledajte [Isključivanje računala](#)).
3. Ako je računalo povezano sa priključnom stanicom (priključeno), isključite ga iz priključne stanice. Pregledajte dokumentaciju koju ste dobili zajedno s priključnom stanicom za dodatne upute.

**⚠ OPREZ:** Kod iskopčavanja mrežnog kabela, najprije iskopčajte kabel iz računala, a potom iz mrežnog uređaja.

4. Iz računala iskopčajte sve telefonske i mrežne kabele.
5. Pritisnite i izvadite sve instalirane kartice iz utora ExpressCard ili čitača memorijskih kartica 7 u 1.
6. Iskopčajte svoje računalo i sve priključene uređaje iz svih električnih izvora napajanja.

**⚠ OPREZ:** Kako biste izbjegli oštećivanje matične ploče, prije rada u unutrašnjosti računala morate ukloniti glavnu bateriju (pogledajte [Uklanjanje baterije](#)).

7. Izvadite bateriju (pogledajte [Uklanjanje baterije](#)).
8. Okrenite računalo gornjom stranom prema gore, otvorite zaslon i pritisnite gumb za uključivanje kako biste uzemljili matičnu ploču.

---

[Povratak na stranicu Sadržaj](#)

[Povratak na stranicu Sadržaj](#)

## Ažuriranje BIOS-a Flash postupkom

Dell™ Inspiron™ 17 Servisni priručnik


- [Ažuriranje BIOS-a s CD-a](#)
- [Ažuriranje BIOS-a s tvrdog diska](#)

Ako je s novom matičnom pločom isporučen CD s programom za ažuriranje BIOS-a, ažurirajte BIOS s CD-a. Ako nemate CD s programom za ažuriranje BIOS-a, ažurirajte BIOS flash postupkom s tvrdog diska.

---

### Ažuriranje BIOS-a s CD-a


1. Provjerite je li AC adapter priključen i je li glavna baterija pravilno instalirana.

 **NAPOMENA:** Ako koristite program za ažuriranje BIOS-a na CD-u, prije umetanja CD-a podesite računalo da se pokrene s CD-a.

2. Umetnite CD s programom za ažuriranje BIOS-a i ponovno pokrenite računalo. Slijedite postupke koji se pojavljuju na zaslonu. Računalo nastavlja s podizanjem sustava i ažurira novi BIOS. Kad se ažuriranje dovrši, računalo se automatski ponovno pokreće.
  3. Pritisnite <F2> za vrijeme POST-a (testiranje komponenti sustava pri pokretanju) kako biste otvorili program za postavljanje sustava.
  4. Pritisnite <F9> kako biste resetirali zadane vrijednosti.
  5. Pritisnite <Esc>, odaberite **Save changes and reboot** (Spremi promjene i ponovno pokreni računalo) i pritisnite <Enter> za spremanje konfiguracijskih promjena.
  6. Uklonite CD s programom za ažuriranje BIOS-a iz pogona i ponovno pokrenite računalo.
- 

### Ažuriranje BIOS-a s tvrdog diska

1. Provjerite je li AC adapter priključen, je li glavna baterija pravilno instalirana i je li priključen mrežni kabel.
2. Uključite računalo.
3. Pronađite datoteku za ažuriranje BIOS-a vašeg računala na [support.dell.com](http://support.dell.com).
4. Kliknite **Drivers & Downloads** (Upravljački programi i preuzimanja) → **Select Model** (Odaberite model).
5. Na popisu **Select Your Product Family** (Odaberite kategoriju vašeg proizvoda) odaberite vrstu proizvoda.
6. Na popisu **Select Your Product Line** (Odaberite liniju vašeg proizvoda) odaberite marku proizvoda.
7. Na popisu **Select Your Product Model** (Odaberite model vašeg proizvoda) odaberite broj modela proizvoda.

 **NAPOMENA:** Ako ste odabrali drugi model i želite početi ponovno, kliknite Start Over (Započni ponovno) na gornjoj desnoj strani izbornika.

8. Kliknite **Confirm** (Potvrdi).
  9. Na zaslonu se prikazuje popis rezultata. Kliknite **BIOS**.
  10. Za preuzimanje najnovije BIOS datoteke kliknite na **Download Now** (Preuzmi sada). Prikazuje se prozor **File Download** (Preuzimanje datoteke).
  11. Kliknite **Save** (Spremi) za spremanje datoteke na radnu površinu. Datoteka se preuzima na vašu radnu površinu.
  12. Ako se pojavi prozor **Download Complete** (Preuzimanje dovršeno), kliknite **Close** (Zatvori). Ikona datoteke pojavljuje se na radnoj površini, a naziv je jednak preuzetoj datoteci za ažuriranje BIOS-a.
  13. Dva puta kliknite ikonu datoteke na radnoj površini i slijedite postupke na zaslonu.
-



[Povratak na stranicu Sadržaj](#)

[Povratak na stranicu Sadržaj](#)

## Unutarnji modul s Bluetooth® bežičnom tehnologijom

Dell™ Inspiron™ 17 Servisni priručnik

- [Bluetooth kartica](#)
- [Bluetooth ploča](#)

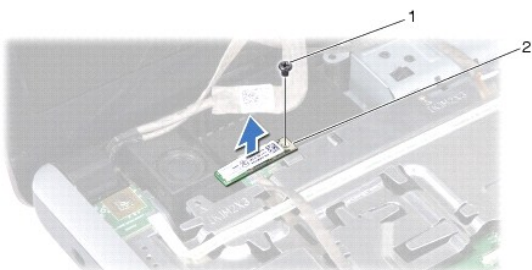
- ⚠ **UPOZORENJE:** Prije rada na unutrašnjosti računala pročitajte sigurnosne upute koje ste dobili s računalom. Dodatne sigurnosne informacije potražite na početnoj stranici za sukladnost sa zakonskim odredbama na [www.dell.com/regulatory\\_compliance](http://www.dell.com/regulatory_compliance).
- ⚠ **OPREZ:** Samo ovlašteni serviser smije vršiti popravke na vašem računalu. Jamstvo ne pokriva štetu nastalu servisiranjem koje nije odobrila tvrtka Dell™.
- ⚠ **OPREZ:** Kako biste izbjegli elektrostatičko pražnjenje, uzemljite se koristeći ručnu traku za uzemljenje ili povremeno dotaknite neobojenu metalnu površinu (poput priključka na računalu).
- ⚠ **OPREZ:** Kako biste izbjegli oštećivanje matične ploče, prije rada u unutrašnjosti računala morate ukloniti glavnu bateriju (pogledajte [Uklanjanje baterije](#)).

Ako ste naručili karticu s Bluetooth bežičnom tehnologijom s vašim računalom, tada će kartica već biti ugrađena.

### Bluetooth kartica

#### Uklanjanje Bluetooth kartice

1. Slijedite postupke opisane u odjeljku [Prije početka](#).
2. Izvadite bateriju (pogledajte [Uklanjanje baterije](#)).
3. Skinite poklopac modula (pogledajte [Uklanjanje poklopca modula](#)).
4. Izvadite memorijski modul (pogledajte [Uklanjanje memorijskih modula](#)).
5. Uklonite tvrdi disk (pogledajte [Uklanjanje tvrdog diska](#)).
6. Uklonite optički pogon (pogledajte [Uklanjanje optičkog pogona](#)).
7. Uklonite središnji kontrolni pokrov (pogledajte [Uklanjanje središnjeg kontrolnog pokrova](#)).
8. Uklonite tipkovnicu (pogledajte [Uklanjanje tipkovnice](#)).
9. Skinite vijak kojim je Bluetooth kartica pričvršćena za Bluetooth ploču.
10. Podignite Bluetooth karticu kako biste je isključili iz priključka na Bluetooth ploči.



1	vijak	2	Bluetooth kartica
---	-------	---	-------------------

## Ponovno postavljanje Bluetooth kartice

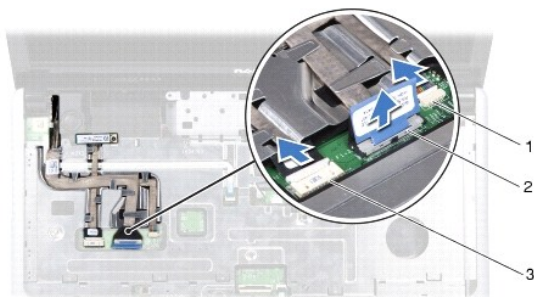
1. Slijedite postupke opisane u odjeljku [Prije početka](#).
2. Bluetooth karticu priključite na priključak na Bluetooth ploči.
3. Ponovo postavite vijak kojim je Bluetooth kartica pričvršćena za Bluetooth ploču.
4. Ponovno postavite tipkovnicu (pogledajte [Ponovno namještanje tipkovnice](#)).
5. Ponovno postavite središnji kontrolni pokrov (pogledajte [Ponovno postavljanje središnjeg kontrolnog pokrova](#)).
6. Ponovno postavite optički pogon (pogledajte [Ponovno postavljanje optičkog pogona](#)).
7. Ponovno postavite tvrdi disk (pogledajte [Ponovna ugradnja tvrdog diska](#)).
8. Ponovno postavite memorijski modul (pogledajte [Ponovno postavljanje memorijskih modula](#)).
9. Vratite poklopac modula (pogledajte [Ponovno postavljanje poklopca modula](#)).
10. Ponovno postavite bateriju (pogledajte [Zamjena baterije](#)).

**OPREZ:** Prije nego što uključite računalo, ponovno postavite sve vijke i pobrinite se da nijedan zaostali vijak ne ostane u unutrašnjosti računala. Ako to ne napravite, možete oštetiti računalo.

## Bluetooth ploča

### Skidanje Bluetooth ploče

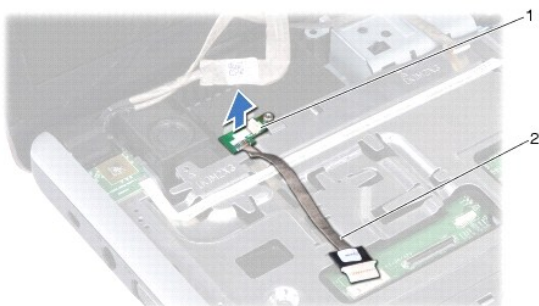
1. Slijedite postupke opisane u odjeljku [Prije početka](#).
2. Izvadite Bluetooth karticu (pogledajte [Uklanjanje Bluetooth kartice](#)).
3. Isključite kabel zaslona i kabel kamere iz odgovarajućih priključaka na matičnoj ploči i izvadite iz izvodilica.
4. Isključite kabel Bluetooth ploče iz priključka na matičnoj ploči i izvadite ga iz vodilice.



1	priključak kabela kamere	2	priključak kabela zaslona
3	Priključak kabela Bluetooth ploče		

**OPREZ:** Bluetooth ploča zalijepljena je za oslonac za dlan. Kabel Bluetooth ploče nemojte povlačiti radi vađenja Bluetooth ploče.

5. Plastičnim šilom izvucite Bluetooth ploču kako biste je skinuli s oslonca za dlan.



1	Bluetooth ploča	2	Kabel Bluetooth ploče
---	-----------------	---	-----------------------

## Zamjena Bluetooth ploče

1. Slijedite postupke opisane u odjeljku [Prije početka](#).
2. Bluetooth ploču poravnajte s utorom na osloncu za dlan i utaknite Bluetooth ploču na oslonac za dlan.
3. Kabel Bluetooth ploče postavite kroz vodilicu i priključite ga na priključak na matičnoj ploči.
4. Kabel za zaslom i kabel za kameru postavite u odgovarajuće vodilice i priključite ih na odgovarajuće priključke na matičnoj ploči.
5. Vratite Bluetooth karticu (pogledajte [Ponovno postavljanje Bluetooth kartice](#)).

---

[Povratak na stranicu Sadržaj](#)

[Povratak na stranicu Sadržaj](#)

## Modul kamere (dodatna oprema)

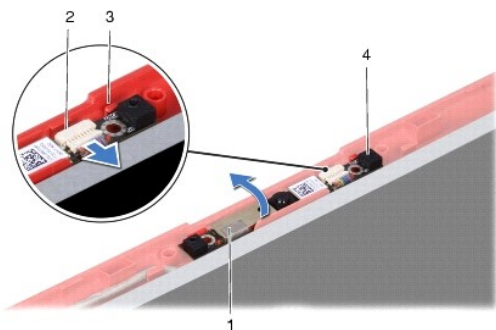
Dell™ Inspiron™ 17 Servisni priručnik

- [Uklanjanje modula kamere](#)
- [Ponovno namještanje modula kamere](#)

- ⚠ UPOZORENJE:** Prije rada na unutrašnjosti računala pročitajte sigurnosne upute koje ste dobili s računalom. Dodatne sigurnosne informacije potražite na početnoj stranici za sukladnost sa zakonskim odredbama na [www.dell.com/regulatory\\_compliance](http://www.dell.com/regulatory_compliance).
- ⚠ OPREZ:** Samo ovlašteni serviser smije vršiti popravke na vašem računalu. Jamstvo ne pokriva štetu nastalu servisiranjem koje nije odobrila tvrtka Dell™.
- ⚠ OPREZ:** Kako biste izbjegli elektrostatičko pražnjenje, uzemljite se koristeći ručnu traku za uzemljenje ili povremeno dotaknite neobojenu metalnu površinu (poput priključka na računalu).
- ⚠ OPREZ:** Kako biste izbjegli oštećivanje matične ploče, prije rada u unutrašnjosti računala morate ukloniti glavnu bateriju (pogledajte [Uklanjanje baterije](#)).

### Uklanjanje modula kamere

1. Slijedite postupke opisane u odjeljku [Prije početka](#).
2. Uklonite sklop zaslona (pogledajte [Uklanjanje sklopa zaslona](#)).
3. Uklonite okvir zaslona (pogledajte [Uklanjanje okvira zaslona](#)).
4. Isključite kabel kamere iz priključka na modulu kamere.
5. Podignite traku na vrhu modula kamere.
6. Otpustite modul kamere iz zasuna na poklopcu zaslona.
7. Uklonite modul kamere.




1	vrpca	2	priključak kabela kamere
3	zasuni (2)	4	modul kamere

### Ponovno namještanje modula kamere

1. Slijedite postupke opisane u odjeljku [Prije početka](#).
2. Učvrstite modul kamere pomoću zasuna na poklopcu zaslona.
3. Spojite kabel kamere u priključak na modulu kamere.

4. Ponovo postavite traku na vrh modula kamere.
5. Ponovno postavite okvir zaslona (pogledajte [Ponovno postavljanje okvira zaslona](#)).
6. Ponovno postavite sklop zaslona (pogledajte [Ponovno postavljanje sklopa zaslona](#)).

 **OPREZ:** Prije nego što uključite računalo, ponovno postavite sve vijke i pobrinite se da nijedan zaostali vijak ne ostane u unutrašnjosti računala. Ako to ne napravite, možete oštetiti računalo.

---

[Povratak na stranicu Sadržaj](#)

[Povratak na stranicu Sadržaj](#)

## Središnji kontrolni pokrov

Dell™ Inspiron™ 17 Servisni priručnik

- [Uklanjanje središnjeg kontrolnog pokrova](#)
- [Ponovno postavljanje središnjeg kontrolnog pokrova](#)

**⚠ UPOZORENJE:** Prije rada na unutrašnjosti računala pročitajte sigurnosne upute koje ste dobili s računalom. Dodatne sigurnosne informacije potražite na početnoj stranici za sukladnost sa zakonskim odredbama na [www.dell.com/regulatory\\_compliance](http://www.dell.com/regulatory_compliance).

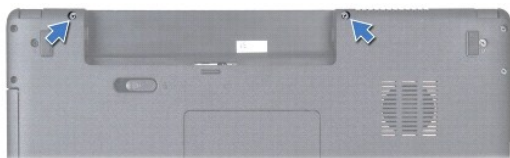
**⚠ OPREZ:** Samo ovlašteni serviser smije vršiti popravke na vašem računalu. Jamstvo ne pokriva štetu nastalu servisiranjem koje nije odobrila tvrtka Dell™.

**⚠ OPREZ:** Kako biste izbjegli elektrostatičko pražnjenje, uzemljite se koristeći ručnu traku za uzemljenje ili povremeno dotaknite neobojenu metalnu površinu (poput priključka na računalu).

**⚠ OPREZ:** Kako biste izbjegli oštećivanje matične ploče, prije rada u unutrašnjosti računala morate ukloniti glavnu bateriju (pogledajte [Uklanjanje baterije](#)).

### Uklanjanje središnjeg kontrolnog pokrova

1. Slijedite postupak opisan u odjeljku [Prije početka](#).
2. Izvadite bateriju (pogledajte [Uklanjanje baterije](#)).
3. Skinite dva vijka kojima je središnji kontrolni pokrov pričvršćen za kućište računala.



4. Okrenite računalo gornjom stranom prema gore i otvorite zaslon što je više moguće.


**⚠ OPREZ:** Budite jako pažljivi pri uklanjanju središnjeg kontrolnog pokrova. Pokrov je vrlo krhak.

5. Izvucite središnji kontrolni pokrov pomoću plastičnog šila.
6. Podignite središnji kontrolni pokrov prema gore.



## Ponovno postavljanje središnjeg kontrolnog pokrova

1. Slijedite postupke opisane u odjeljku [Prije početka](#).
2. Poravnajte jezičce središnjeg kontrolnog pokrova s utorima na osloncu za dlan i pritisnite pokrov dok ne sjedne na mjesto.
3. Ponovo postavite dva vijka kojima je središnji kontrolni pokrov pričvršćen za kućište računala.
4. Ponovno postavite bateriju (pogledajte [Zamjena baterije](#)).

 **OPREZ:** Prije nego što uključite računalo, ponovno postavite sve vijke i pobrinite se da nijedan zaostali vijak ne ostane u unutrašnjosti računala. Ako to ne napravite, možete oštetiti računalo.

---

[Povratak na stranicu Sadržaj](#)



[Povratak na stranicu Sadržaj](#)

## Baterija na matičnoj ploči

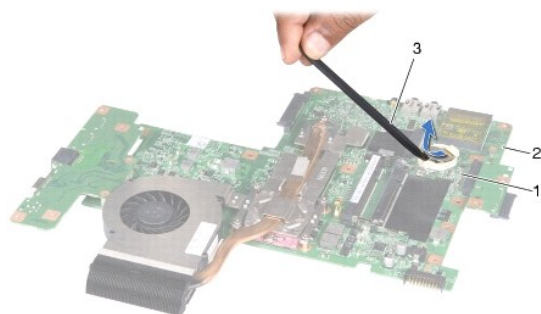
Dell™ Inspiron™ 17 Servisni priručnik

- [Uklanjanje baterije na matičnoj ploči](#)
- [Ponovno postavljanje baterije na matičnu ploču](#)

- ⚠ UPOZORENJE:** Prije rada na unutrašnjosti računala pročitajte sigurnosne upute koje ste dobili s računalom. Dodatne sigurnosne informacije potražite na početnoj stranici za sukladnost sa zakonskim odredbama na [www.dell.com/regulatory\\_compliance](http://www.dell.com/regulatory_compliance).
- ⚠ OPREZ:** Samo ovlašteni serviser smije vršiti popravke na vašem računalu. Jamstvo ne pokriva štetu nastalu servisiranjem koje nije odobrila tvrtka Dell™.
- ⚠ OPREZ:** Kako biste izbjegli elektrostatičko pražnjenje, uzemljite se koristeći ručnu traku za uzemljenje ili povremeno dotaknite neobojenu metalnu površinu (poput priključka na računalu).
- ⚠ OPREZ:** Kako biste izbjegli oštećivanje matične ploče, prije rada u unutrašnjosti računala morate ukloniti glavnu bateriju (pogledajte [Uklanjanje baterije](#)).

### Uklanjanje baterije na matičnoj ploči

1. Slijedite postupke opisane u odjeljku [Prije početka](#).
2. Slijedite postupke od [korak 2](#) do [korak 17](#) u odjeljku [Uklanjanje matične ploče](#).
3. Pomoću plastičnog šila izvucite bateriju u obliku novčića.



1	baterija u obliku novčića	2	matična ploča
3	plastično šilo		

### Ponovno postavljanje baterije na matičnu ploču

1. Slijedite postupke opisane u odjeljku [Prije početka](#).
2. Bateriju postavite tako da pozitivan (+) pol bude okrenut prema gore.
3. Gurnite bateriju u obliku novčića u utor i lagano je pritiskajte dok ne sjedne na mjesto.
4. Slijedite postupke od [korak 5](#) do [korak 20](#) u odjeljku [Zamjena matične ploče](#).

- ⚠ OPREZ:** Prije nego što uključite računalo, ponovno postavite sve vijke i pobrinite se da nijedan zaostali vijak ne ostane u unutrašnjosti računala. Ako to ne napravite, možete oštetiti računalo.

[Povratak na stranicu Sadržaj](#)

[Povratak na stranicu Sadržaj](#)

## Modul procesora

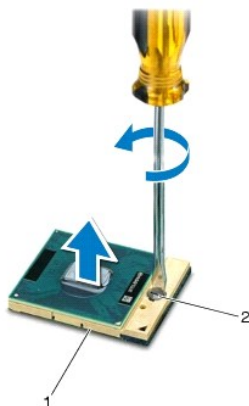
Dell™ Inspiron™ 17 Servisni priručnik

- [Uklanjanje modula procesora](#)
- [Ponovno postavljanje modula procesora](#)

- ⚠ **UPOZORENJE:** Prije rada na unutrašnjosti računala pročitajte sigurnosne upute koje ste dobili s računalom. Dodatne sigurnosne informacije potražite na početnoj stranici za sukladnost sa zakonskim odredbama na [www.dell.com/regulatory\\_compliance](http://www.dell.com/regulatory_compliance).
- ⚠ **OPREZ:** Samo ovlašteni serviser smije vršiti popravke na vašem računalu. Jamstvo ne pokriva štetu nastalu servisiranjem koje nije odobrila tvrtka Dell™.
- ⚠ **OPREZ:** Kako biste izbjegli elektrostatičko pražnjenje, uzemljite se koristeći ručnu traku za uzemljenje ili povremeno dotaknite neobojenu metalnu površinu (poput priključka na računalu).
- ⚠ **OPREZ:** Kako biste izbjegli isprekidan kontakt između ekscentričnog vijka ZIF utora i procesora prilikom uklanjanja ili ponovnog postavljanja procesora, kod odvijanja ekscentričnog vijka lagano pritisnite središte procesora.
- ⚠ **OPREZ:** Kako biste izbjegli oštećivanje procesora, prilikom odvijanja ekscentričnog vijka držite odvijač okomito u odnosu na procesor.
- ⚠ **OPREZ:** Kako biste izbjegli oštećivanje matične ploče, prije rada u unutrašnjosti računala morate ukloniti glavnu bateriju (pogledajte [Uklanjanje baterije](#)).

## Uklanjanje modula procesora


1. Slijedite postupke opisane u odjeljku [Prije početka](#).
2. Uklonite sklop hladnjaka procesora (pogledajte [Uklanjanje sklopa hladnjaka procesora](#)).
3. Za oslobađanje ZIF utora koristite mali ravni odvijač i okrećite ekscentrični vijak ZIF utora u smjeru obrnutom od kazaljke na satu dok ekscentar ne blokira njegovo okretanje.



1	ZIF utor	2	ekscentrični vijak ZIF utora
---	----------	---	------------------------------

- ⚠ **OPREZ:** Kako biste osigurali maksimalan učinak hlađenja procesora, nemojte dodirivati površine za prijenos topline na sklopu hladnjaka procesora s pričvršćenom termalnom pločicom. Masnoća vaše kože može umanjiti sposobnost prenošenja topline termalnih pločica.
  - ⚠ **OPREZ:** Prilikom uklanjanja, izvucite modul procesora ravno prema gore. Pazite da ne savijete nožice modula procesora.
4. Izvucite modul procesora iz ZIF utora.


## Ponovno postavljanje modula procesora

 **NAPOMENA:** Ugrađujete li novi procesor, s njim ćete dobiti i novi sklop hladnjaka s pričvršćenom termalnom pločicom ili termalnu pločicu s dokumentacijom koja ilustruje pravilnu ugradnju.


1. Slijedite postupke opisane u odjeljku [Prije početka](#).
2. Poravnajte kut nožice 1 procesora s kutom nožice 1 na ZIF utoru i umetnite modul procesora.

 **NAPOMENA:** Kut nožice 1 procesora ima trokut koji se poravnava s trokutom na kutu nožice 1 na ZIF utoru.

Kada se modul procesora pravilno namjesti, sva četiri kuta su poravnata u istoj visini. Ukoliko su jedan ili nekoliko kutova modula viši od ostalih, tada modul nije pravilno postavljen.

 **OPREZ:** Kako biste izbjegli oštećivanje procesora, prilikom odvijanja ekscentričnog vijka držite odvijač okomito u odnosu na procesor.

3. Zatvorite ZIF utor okretanjem ekscentričnog vijka u smjeru kazaljke na satu kako biste pričvrstili modul procesora na matičnoj ploči.
4. Ponovno postavite sklop hladnjaka procesora (pogledajte [Ponovno postavljanje sklopa hladnjaka procesora](#)).

 **OPREZ:** Prije nego što uključite računalo, ponovno postavite sve vijke i pobrinite se da nijedan zaostali vijak ne ostane u unutrašnjosti računala. Ako to ne napravite, možete oštetiti računalo.

---

[Povratak na stranicu Sadržaj](#)

[Povratak na stranicu Sadržaj](#)

## Sklop hladnjaka procesora

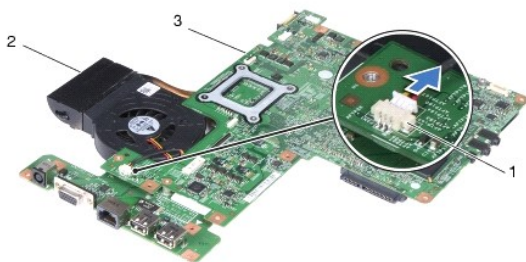
Dell™ Inspiron™ 17 Servisni priručnik

- [Uklanjanje sklopa hladnjaka procesora](#)
- [Ponovno postavljanje sklopa hladnjaka procesora](#)

- ⚠ **UPOZORENJE:** Prije rada na unutrašnjosti računala pročitajte sigurnosne upute koje ste dobili s računalom. Dodatne sigurnosne informacije potražite na početnoj stranici za sukladnost sa zakonskim odredbama na [www.dell.com/regulatory\\_compliance](http://www.dell.com/regulatory_compliance).
- ⚠ **UPOZORENJE:** Nemojte dodirivati metalno kućište sklopa hladnjaka procesora ako ste ga uklonili iz računala dok je još vruće.
- ⚠ **OPREZ:** Samo ovlašteni serviser smije vršiti popravke na vašem računalu. Jamstvo ne pokriva štetu nastalu servisiranjem koje nije odobrila tvrtka Dell™.
- ⚠ **OPREZ:** Kako biste izbjegli elektrostatičko pražnjenje, uzemljite se koristeći ručnu traku za uzemljenje ili povremeno dotaknite neobojenu metalnu površinu (poput priključka na računalu).
- ⚠ **OPREZ:** Kako biste izbjegli oštećivanje matične ploče, prije rada u unutrašnjosti računala morate ukloniti glavnu bateriju (pogledajte [Uklanjanje baterije](#)).

## Uklanjanje sklopa hladnjaka procesora

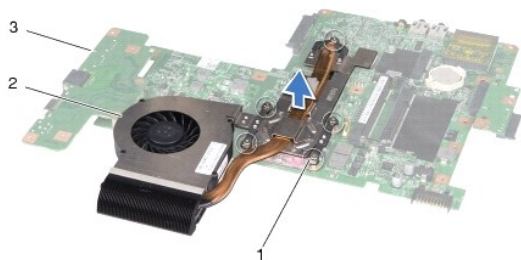
1. Slijedite postupke opisane u odjeljku [Prije početka](#).
2. Slijedite postupke od [korak 2](#) do [korak 17](#) u odjeljku [Uklanjanje matične ploče](#).
3. Isključite kabel ventilatora iz priključka na matičnoj ploči.



1	priključak kabela ventilatora	2	sklop hladnjaka procesora
3	matična ploča		

🔧 **NAPOMENA:** Lokacija vijaka može se razlikovati ovisno o adapteru zaslona koji vaše računalo podržava.

4. Okrenite matičnu ploču i redoslijedom (naznačenim na sklopu hladnjaka procesora) odvijte pet pričvršnih vijaka kojima je sklop hladnjaka procesora pričvršćen za matičnu ploču.
5. Podignite sklop hladnjaka procesora s matične ploče.



1	pričvrtni vijci (5)	2	sklop hladnjaka procesora
3	matična ploča		

## Ponovno postavljanje sklopa hladnjaka procesora

- NAPOMENA:** Možete ponovno uporabiti originalnu termalnu pločicu ako ponovno ugrađujete originalni procesor i sklop hladnjaka. Ako mijenjate procesor ili sklop hladnjaka, uporabite termalnu pločicu isporučenu u kompletu kako biste osigurali prenošenje topline.
- NAPOMENA:** Ovaj postupak podrazumijeva da ste već uklonili sklop hladnjaka procesora i da ste spremni zamijeniti ga.

- Slijedite postupke opisane u odjeljku [Prije početka](#).
- Poravnajte pet pričvrtnih vijaka na sklopu hladnjaka procesora s otvorima za vijke na matičnoj ploči i zategnite vijke naznačenim redoslijednom (na sklopu hladnjaka procesora).
- Okrenite matičnu ploču i kabel hladila priključite na priključak matične ploče.
- Slijedite postupke od [korak 5](#) do [korak 20](#) u odjeljku [Zamjena matične ploče](#).

- OPREZ:** Prije nego što uključite računalo, ponovno postavite sve vijke i pobrinite se da nijedan zaostali vijak ne ostane u unutrašnjosti računala. Ako to ne napravite, možete oštetiti računalo.

[Povratak na stranicu Sadržaj](#)

[Povratak na stranicu Sadržaj](#)

## Zaslon

### Dell™ Inspiron™ 17 Servisni priručnik

- [Sklop zaslona](#)
- [Okvir zaslona](#)
- [Ploča zaslona](#)
- [Kabel ploče zaslona](#)

**⚠ UPOZORENJE:** Prije rada na unutrašnjosti računala pročitajte sigurnosne upute koje ste dobili s računalom. Dodatne sigurnosne informacije potražite na početnoj stranici za sukladnost sa zakonskim odredbama na [www.dell.com/regulatory\\_compliance](http://www.dell.com/regulatory_compliance).

**⚠ OPREZ:** Samo ovlašteni serviser smije vršiti popravke na vašem računalu. Jamstvo ne pokriva štetu nastalu servisiranjem koje nije odobrila tvrtka Dell™.

**⚠ OPREZ:** Kako biste izbjegli elektrostatičko pražnjenje, uzemljite se koristeći ručnu traku za uzemljenje ili povremeno dotaknite neobojenu metalnu površinu (poput priključka na računalu).

**⚠ OPREZ:** Kako biste izbjegli oštećivanje matične ploče, prije rada u unutrašnjosti računala morate ukloniti glavnu bateriju (pogledajte [Uklanjanje baterije](#)).

---

## Sklop zaslona

### Uklanjanje sklopa zaslona

1. Slijedite postupke opisane u odjeljku [Prije početka](#).
2. Izvadite bateriju (pogledajte [Uklanjanje baterije](#)).
3. Skinite poklopac modula (pogledajte [Uklanjanje poklopcu modula](#)).
4. Izvadite memorijski modul (pogledajte [Uklanjanje memorijskih modula](#)).
5. Uklonite tvrdi disk (pogledajte [Uklanjanje tvrdog diska](#)).
6. Uklonite optički pogon (pogledajte [Uklanjanje optičkog pogona](#)).
7. Odvijte dva vijka iz kućišta računala.



8. Uklonite središnji kontrolni pokrov (pogledajte [Uklanjanje središnjeg kontrolnog pokrova](#)).
9. Uklonite tipkovnicu (pogledajte [Uklanjanje tipkovnice](#)).
10. Uklonite naslon za dlan (pogledajte [Uklanjanje naslona za dlan](#)).
11. Uklonite dva vijka koji pričvršćuju sklop zaslona na kućištu računala.
12. Podignite i uklonite sklop zaslona iz kućišta računala.



1	sklop zaslona	2	vijci (2)
---	---------------	---	-----------

## Ponovno postavljanje sklopa zaslona

1. Slijedite postupke opisane u odjeljku [Prije početka](#).
2. Postavite sklop zaslona u pravilan položaj i ponovno zavijte dva vijka koji pričvršćuju sklop zaslona na kućištu računala.
3. Ponovno postavite naslon za dlan (pogledajte [Ponovno postavljanje naslona za dlan](#)).
4. Ponovno postavite tipkovnicu (pogledajte [Ponovno namještanje tipkovnice](#)).
5. Ponovno postavite središnji kontrolni pokrov (pogledajte [Ponovno postavljanje središnjeg kontrolnog pokrova](#)).
6. Ponovno zavijte dva vijka s donje strane računala.
7. Ponovno postavite optički pogon (pogledajte [Ponovno postavljanje optičkog pogona](#)).
8. Ponovno postavite tvrdi disk (pogledajte [Ponovna ugradnja tvrdog diska](#)).
9. Ponovno postavite memorijski modul (pogledajte [Ponovno postavljanje memorijskih modula](#)).
10. Vratite poklopac modula (pogledajte [Ponovno postavljanje poklopca modula](#)).
11. Ponovno postavite bateriju (pogledajte [Zamjena baterije](#)).

**OPREZ:** Prije nego što uključite računalo, ponovno postavite sve vijke i pobrinite se da nijedan zaostali vijak ne ostane u unutrašnjosti računala. Ako to ne napravite, možete oštetiti računalo.

## Okvir zaslona

### Uklanjanje okvira zaslona

**OPREZ:** Okvir zaslona je iznimno lomljiv. Prilikom uklanjanja budite pažljivi da ne oštetite okvir zaslona.

1. Slijedite postupke opisane u odjeljku [Prije početka](#).
2. Uklonite sklop zaslona (pogledajte [Uklanjanje sklopa zaslona](#)).



3. Vrhovima prstiju pažljivo odvojite unutarnji rub okvira zaslona.
4. Uklonite okvir zaslona.



1	okvir zaslona
---	---------------

## Ponovno postavljanje okvira zaslona

1. Slijedite postupke opisane u odjeljku [Prije početka](#).
2. Ponovno poravnajte okvir zaslona iznad ploče zaslona i nježno ga pritisnite dok ne uskoči na svoje mjesto.
3. Ponovno postavite sklop zaslona (pogledajte [Ponovno postavljanje sklopa zaslona](#)).

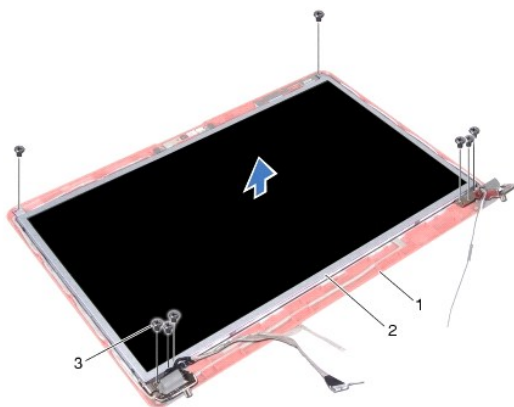
**OPREZ:** Prije nego što uključite računalo, ponovno postavite sve vijke i pobrinite se da nijedan zaostali vijak ne ostane u unutrašnjosti računala. Ako to ne napravite, možete oštetiti računalo.

---

## Ploča zaslona

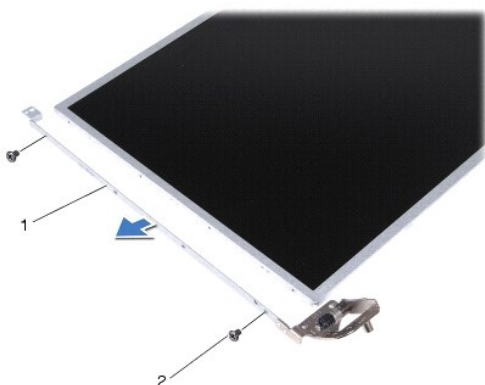
### Uklanjanje ploče zaslona

1. Slijedite postupke opisane u odjeljku [Prije početka](#).
2. Uklonite sklop zaslona (pogledajte [Uklanjanje sklopa zaslona](#)).
3. Uklonite okvir zaslona (pogledajte [Uklanjanje okvira zaslona](#)).
4. Skinite osam vijaka kojima je ploča zaslona pričvršćena za pokrov zaslona.
5. Izvadite kabele antene za mini kartice, kabel za kameru i kabel za zaslon iz bravica.
6. Uklonite ploču zaslona.



1	pokrov zaslona	2	ploča zaslona
3	vijci (8)		

7. Odvijte četiri vijka (po dva na svakoj strani) koji pričvršćuju nosače ploče zaslona na ploči zaslona.



1	nosači ploče zaslona (2)	2	vijci (4)
---	--------------------------	---	-----------

## Ponovno postavljanje ploče zaslona

1. Slijedite postupke opisane u odjeljku [Prije početka](#).
2. Vratite četiri vijka koji pričvršćuju nosače ploče zaslona na ploči zaslona.
3. Poravnajte rupe vijaka na ploči zaslona s rupama na pokrovu zaslona.
4. Postavite kabele mini kartice, kabel kamere i kabel zaslona u zasune.
5. Vratite šest vijaka koji pričvršćuju ploču zaslona na pokrovu zaslona.
6. Ponovno postavite okvir zaslona (pogledajte [Ponovno postavljanje okvira zaslona](#)).
7. Ponovno postavite sklop zaslona (pogledajte [Ponovno postavljanje sklopa zaslona](#)).

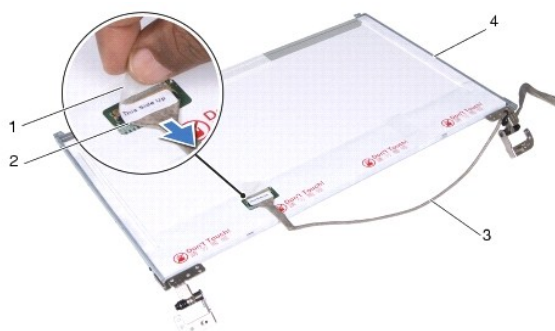
**OPREZ:** Prije nego što uključite računalo, ponovno postavite sve vijke i pobrinite se da nijedan zaostali vijak ne ostane u unutrašnjosti računala. Ako to ne napravite, možete oštetiti računalo.

---

## Kabel ploče zaslona

### Uklanjanje kabela ploče zaslona

1. Slijedite postupke opisane u odjeljku [Prije početka](#).
2. Uklonite sklop zaslona (pogledajte [Uklanjanje sklopa zaslona](#)).
3. Uklonite okvir zaslona (pogledajte [Uklanjanje okvira zaslona](#)).
4. Uklonite ploču zaslona (pogledajte [Uklanjanje ploče zaslona](#)).
5. Okrenite ploču zaslona i položite je na čistu površinu.
6. Podignite vodljivu traku koja pričvršćuje kabel ploče zaslona na priključak ploče zaslona i isključite kabel ploče zaslona.



1	vodljiva traka	2	priključak ploče zaslona
3	kabel ploče zaslona	4	stražnja strana ploče zaslona

### Ponovno postavljanje kabela ploče zaslona

1. Slijedite postupke opisane u odjeljku [Prije početka](#).
2. Spojite kabel ploče zaslona na priključak ploče zaslona i pričvrstite ga vodljivom trakom.
3. Ponovno postavite ploču zaslona (pogledajte [Ponovno postavljanje ploče zaslona](#)).
4. Ponovno postavite okvir zaslona (pogledajte [Ponovno postavljanje okvira zaslona](#)).
5. Ponovno postavite sklop zaslona (pogledajte [Ponovno postavljanje sklopa zaslona](#)).

**OPREZ:** Prije nego što uključite računalo, ponovno postavite sve vijke i pobrinite se da nijedan zaostali vijak ne ostane u unutrašnjosti računala. Ako to ne napravite, možete oštetiti računalo.

---

[Povratak na stranicu Sadržaj](#)

[Povratak na stranicu Sadržaj](#)

## Ploča ExpressCard čitača

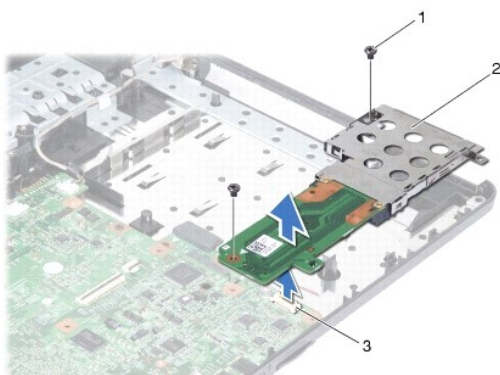
Dell™ Inspiron™ 17 Servisni priručnik

- [Uklanjanje ploče ExpressCard čitača](#)
- [Zamjena ploče ExpressCard čitača](#)

- ⚠ **UPOZORENJE:** Prije rada na unutrašnjosti računala pročitajte sigurnosne upute koje ste dobili s računalom. Dodatne sigurnosne informacije potražite na početnoj stranici za sukladnost sa zakonskim odredbama na [www.dell.com/regulatory\\_compliance](http://www.dell.com/regulatory_compliance).
  - ⚠ **OPREZ:** Samo ovlašteni serviser smije vršiti popravke na vašem računalu. Jamstvo ne pokriva štetu nastalu servisiranjem koje nije odobrila tvrtka Dell™.
  - ⚠ **OPREZ:** Kako biste izbjegli elektrostatičko pražnjenje, uzemljite se koristeći ručnu traku za uzemljenje ili povremeno dotaknite neobojenu metalnu površinu (poput priključka na računalu).
  - ⚠ **OPREZ:** Kako biste izbjegli oštećivanje matične ploče, prije rada u unutrašnjosti računala morate ukloniti glavnu bateriju (pogledajte [Uklanjanje baterije](#)).
- 

## Uklanjanje ploče ExpressCard čitača

1. Slijedite postupke opisane u odjeljku [Prije početka](#).
2. Izvadite bateriju (pogledajte [Uklanjanje baterije](#)).
3. Skinite poklopac modula (pogledajte [Uklanjanje poklopa modula](#)).
4. Izvadite memorijski modul (pogledajte [Uklanjanje memorijskih modula](#)).
5. Uklonite tvrdi disk (pogledajte [Uklanjanje tvrdog diska](#)).
6. Uklonite optički pogon (pogledajte [Uklanjanje optičkog pogona](#)).
7. Uklonite središnji kontrolni pokrov (pogledajte [Uklanjanje središnjeg kontrolnog pokrova](#)).
8. Uklonite tipkovnicu (pogledajte [Uklanjanje tipkovnice](#)).
9. Uklonite naslon za dlan (pogledajte [Uklanjanje naslona za dlan](#)).
10. Odvijte dva vijka kojima je ploča ExpressCard čitača pričvršćena za kućište računala.
11. Isključite ploču ExpressCard čitača iz priključka matične ploče i skinite ploču s kućišta računala.




1	vijci (2)	2	ploča ExpressCard čitača
3	priključak matične ploče		

---

## Zamjena ploče ExpressCard čitača

1. Slijedite postupke opisane u odjeljku [Prije početka](#).
2. Ploču ExpressCard čitača poravnajte s priključka matične ploče i pritisnite je na mjesto.
3. Ponovo pričvrstite dva vijka kojima je ploča ExpressCard čitača pričvršćena za kućište računala.
4. Ponovno postavite naslon za dlan (pogledajte [Ponovno postavljanje naslona za dlan](#)).
5. Ponovno postavite tipkovnicu (pogledajte [Ponovno namještanje tipkovnice](#)).
6. Ponovno postavite središnji kontrolni pokrov (pogledajte [Ponovno postavljanje središnjeg kontrolnog pokrova](#)).
7. Ponovno postavite memorijski modul (pogledajte [Ponovno postavljanje memorijskih modula](#)).
8. Vratite poklopac modula (pogledajte [Ponovno postavljanje poklopca modula](#)).
9. Ponovno postavite optički pogon (pogledajte [Ponovno postavljanje optičkog pogona](#)).
10. Ponovno postavite tvrdi disk (pogledajte [Ponovna ugradnja tvrdog diska](#)).
11. Ponovno postavite bateriju (pogledajte [Zamjena baterije](#)).

 **OPREZ:** Prije nego što uključite računalo, ponovno postavite sve vijke i pobrinite se da nijedan zaostali vijak ne ostane u unutrašnjosti računala. Ako to ne napravite, možete oštetiti računalo.

---

[Povratak na stranicu Sadržaj](#)

[Povratak na stranicu Sadržaj](#)

## Tvrđi disk

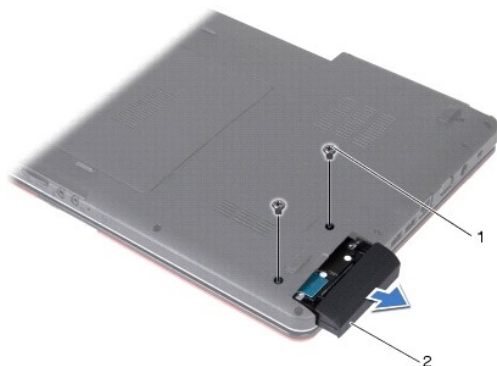
Dell™ Inspiron™ 17 Servisni priručnik

- [Uklanjanje tvrdog diska](#)
- [Ponovna ugradnja tvrdog diska](#)

- ⚠ **UPOZORENJE:** Prije rada na unutrašnjosti računala pročitajte sigurnosne upute koje ste dobili s računalom. Dodatne sigurnosne informacije potražite na početnoj stranici za sukladnost sa zakonskim odredbama na [www.dell.com/regulatory\\_compliance](http://www.dell.com/regulatory_compliance).
- ⚠ **UPOZORENJE:** Nemojte dodirivati metalno kućište tvrdog diska ako ste ga uklonili iz računala dok je još vruć.
- ⚠ **OPREZ:** Samo ovlašteni serviser smije vršiti popravke na vašem računalu. Jamstvo ne pokriva štetu nastalu servisiranjem koje nije odobrila tvrtka Dell.
- ⚠ **OPREZ:** Kako biste spriječili gubitak podataka, prije uklanjanja tvrdog diska isključite vaše računalo (pogledajte [Isključivanje računala](#)). Nemojte uklanjati tvrdi disk dok je računalo uključeno ili se nalazi u stanju mirovanja.
- ⚠ **OPREZ:** Kako biste izbjegli elektrostatičko pražnjenje, uzemljite se koristeći ručnu traku za uzemljenje ili povremeno dotaknite nebojenu metalnu površinu (poput priključka na računalu).
- ⚠ **OPREZ:** Tvrđi diskovi su iznimno lomljivi. Budite pažljivi pri rukovanju s tvrdim diskom.
- ⚠ **OPREZ:** Kako biste izbjegli oštećivanje matične ploče, prije rada na unutrašnjosti računala morate ukloniti glavnu bateriju (pogledajte [Uklanjanje baterije](#)).
- ⚠ **OPREZ:** Kada iskopčavate kabel, povlačite ga za priključak ili jezičac za povlačenje, a ne za sami kabel. Neki kabeli imaju priključke s jezičcima za blokiranje. Ako iskapčate taj tip kabla, prije iskapčanja pritisnite jezičke za blokiranje. Dok razdvajate priključke, držite ih poravnate kako ne biste iskrivili neku od nožica priključka. Također, prije uključivanja kabla, pobrinite se da su oba priključka pravilno okrenuta i poravnata.
- 📌 **NAPOMENA:** Tvrtka Dell ne jamči kompatibilnost niti pruža podršku za tvrde diskove nabavljene iz drugih izvora a ne od tvrtke Dell.
- 📌 **NAPOMENA:** Ukoliko ugrađujete tvrdi disk čiji proizvođač nije Dell, na novi tvrdi disk morate instalirati operativni sustav, upravljačke i uslužne programe (pogledajte *Tehnološki priručnik za Dell*).

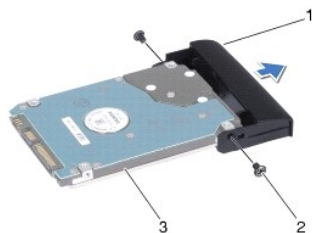
## Uklanjanje tvrdog diska

1. Slijedite postupke opisane u odjeljku [Prije početka](#).
  2. Izvadite bateriju (pogledajte [Uklanjanje baterije](#)).
- ⚠ **OPREZ:** Dok se tvrdi disk nalazi izvan računala, čuvajte ga u zaštitnom antistatičkom pakiranju (pogledajte "Zaštita od elektrostatičkog pražnjenja" u sigurnosnim uputama koje ste dobili s računalom).
3. Uklonite dva vijka koji pričvršćuju sklop tvrdog diska na kućište računala.
  4. Pogurajte sklop tvrdog diska iz odjeljka tvrdog diska.



1	vijci (2)	2	sklop tvrdog diska
---	-----------	---	--------------------

- Uklonite dva vijka koji pričvršćuju masku tvrdog diska na samom tvrdom disku.
- Uklonite tvrdi disk.



1	maska tvrdog diska	2	vijci (2)
3	tvrdi disk		

## Ponovna ugradnja tvrdog diska

- Slijedite postupke opisane u odjeljku [Prije početka](#).
- Izvadite novi tvrdi disk iz njegovog pakiranja. Originalno pakiranje spremite kako biste tvrdi disk mogli zapakirati ili poslati poštom.
- Poravnajte otvore vijaka na masci tvrdog diska s otvorima na tvrdom disku.
- Vratite dva vijka koji pričvršćuju masku tvrdog diska na samom tvrdom disku.
- Gurajte sklop tvrdog diska u odjeljak tvrdog diska sve dok disk sasvim ne nasjedne na svoje mjesto.
- Vratite dva vijka koji pričvršćuju sklop tvrdog diska na kućište računala.
- Ponovno postavite bateriju (pogledajte [Zamjena baterije](#)).

**⚠ OPREZ:** Prije nego što uključite računalo, ponovno postavite sve vijke i pobrinite se da nijedan zaostali vijak ne ostane u unutrašnjosti računala. Ako to ne napravite, možete oštetiti računalo.

- Prema potrebi instalirajte operativni sustav za vaše računalo. Pogledajte "Vraćanje operativnog sustava" u *Priručniku za postavljanje*.
- Prema potrebi instalirajte upravljačke i uslužne programe za vaše računalo. Više informacija potražite u *Tehnološkom priručniku za Dell*.

[Povratak na stranicu Sadržaj](#)

[Povratak na stranicu Sadržaj](#)

## Tipkovnica

Dell™ Inspiron™ 17 Servisni priručnik

- [Uklanjanje tipkovnice](#)
- [Ponovno namještanje tipkovnice](#)

- ⚠ **UPOZORENJE:** Prije rada na unutrašnjosti računala pročitajte sigurnosne upute koje ste dobili s računalom. Dodatne sigurnosne informacije potražite na početnoj stranici za sukladnost sa zakonskim odredbama na [www.dell.com/regulatory\\_compliance](http://www.dell.com/regulatory_compliance).
- ⚠ **OPREZ:** Samo ovlašteni serviser smije vršiti popravke na vašem računalu. Jamstvo ne pokriva štetu nastalu servisiranjem koje nije odobrila tvrtka Dell™.
- ⚠ **OPREZ:** Kako biste izbjegli elektrostatičko pražnjenje, uzemljite se koristeći ručnu traku za uzemljenje ili povremeno dotaknite neobojenu metalnu površinu (poput priključka na računalu).
- ⚠ **OPREZ:** Kako biste izbjegli oštećivanje matične ploče, prije rada u unutrašnjosti računala morate ukloniti glavnu bateriju (pogledajte [Uklanjanje baterije](#)).

## Uklanjanje tipkovnice

1. Slijedite postupke opisane u odjeljku [Prije početka](#).
2. Izvadite bateriju (pogledajte [Uklanjanje baterije](#)).
3. Uklonite središnji kontrolni pokrov (pogledajte [Uklanjanje središnjeg kontrolnog pokrova](#)).
4. Izvucite okvir tipkovnice pomoću plastičnog šila.



1	okvir tipkovnice
---	------------------

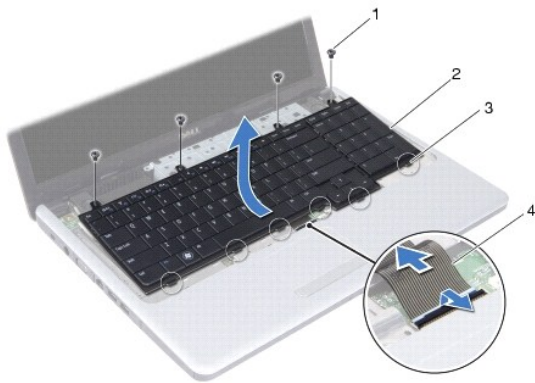
5. Odvijte dva vijka kojima je tipkovnica pričvršćena na oslonac za dlan.

⚠ **OPREZ:** Tipke na tipkovnici su lomljive, lako ispadnu iz ležišta i teško ih je ponovno namjestiti. Budite pažljivi pri rukovanju i uklanjanju tipkovnice.

⚠ **OPREZ:** Budite jako pažljivi pri rukovanju i uklanjanju tipkovnice. U protivnom, možete ogrebat i ploču zaslona.

6. Otpustite tipkovnicu dok priključak kabela tipkovnice ne bude vidljiv.
7. Bez jakog povlačenja tipkovnice, držite je prema zaslonu.
8. Podignite zasun priključka koji pričvršćuje kabel tipkovnice na priključak na matičnoj ploči i isključite kabel.
9. Podignite tipkovnicu s naslona za dlan.





1	vijci (4)	2	tipkovnica
3	jezičci (6)	4	kabel tipkovnice

## Ponovno namještanje tipkovnice

1. Slijedite postupke opisane u odjeljku [Prije početka](#).
2. Pogurajte kabel tipkovnice u priključak tipkovnice na matičnoj ploči. Pritisnite zasun priključka kako biste kabel tipkovnice pričvrstili za priključak na matičnoj ploči.
3. Poravnajte pet jezičaca na tipkovnici s utorima na nosaču oslonca za dlan.
4. Postavite tipkovnicu na naslon za dlan.
5. Odvijte četiri vijka kojima je tipkovnica pričvršćena na oslonac za dlan.
6. Jezičce na okviru tipkovnice poravnajte s utorima na osloncu za dlan i pritisnite okvir dok ne sjedne na mjesto.
7. Ponovno postavite središnji kontrolni pokrov (pogledajte [Ponovno postavljanje središnjeg kontrolnog pokrova](#)).
8. Ponovno postavite bateriju (pogledajte [Zamjena baterije](#)).

**⚠ OPREZ:** Prije nego što uključite računalo, ponovno postavite sve vijke i pobrinite se da nijedan zaostali vijak ne ostane u unutrašnjosti računala. Ako to ne napravite, možete oštetiti računalo.

[Povratak na stranicu Sadržaj](#)

[Povratak na stranicu Sadržaj](#)

## Sklop zasuna baterije

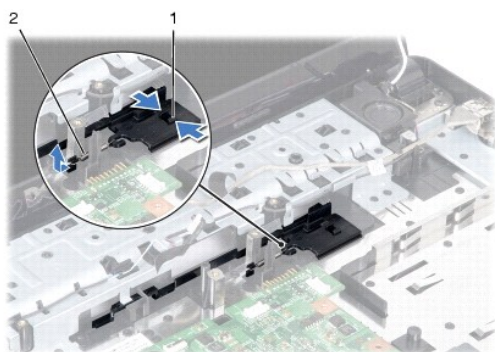
Dell™ Inspiron™ 17 Servisni priručnik

- [Uklanjanje sklopa zasuna baterije](#)
- [Ponovno sastavljanje sklopa jezička baterije](#)

- ⚠ UPOZORENJE:** Prije rada na unutrašnjosti računala pročitajte sigurnosne upute koje ste dobili s računalom. Dodatne sigurnosne informacije potražite na početnoj stranici za sukladnost sa zakonskim odredbama na [www.dell.com/regulatory\\_compliance](http://www.dell.com/regulatory_compliance).
- ⚠ OPREZ:** Samo ovlašteni serviser smije vršiti popravke na vašem računalu. Jamstvo ne pokriva štetu nastalu servisiranjem koje nije odobrila tvrtka Dell™.
- ⚠ OPREZ:** Kako biste izbjegli elektrostatičko pražnjenje, uzemljite se koristeći ručnu traku za uzemljenje ili povremeno dotaknite neobojenu metalnu površinu (poput priključka na računalu).
- ⚠ OPREZ:** Kako biste izbjegli oštećivanje matične ploče, prije rada u unutrašnjosti računala morate ukloniti glavnu bateriju (pogledajte [Uklanjanje baterije](#)).

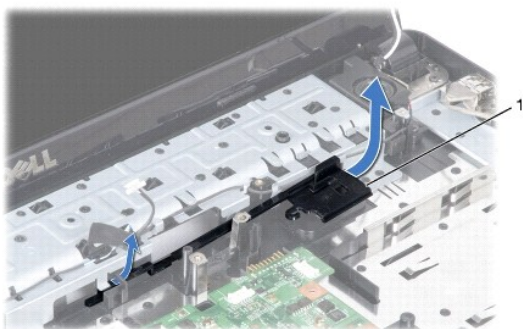
### Uklanjanje sklopa zasuna baterije

1. Slijedite postupke opisane u odjeljku [Prije početka](#).
2. Izvadite bateriju (pogledajte [Uklanjanje baterije](#)).
3. Skinite poklopac modula (pogledajte [Uklanjanje poklopca modula](#)).
4. Izvadite memorijski modul (pogledajte [Uklanjanje memorijskih modula](#)).
5. Uklonite tvrdi disk (pogledajte [Uklanjanje tvrdog diska](#)).
6. Uklonite optički pogon (pogledajte [Uklanjanje optičkog pogona](#)).
7. Uklonite središnji kontrolni pokrov (pogledajte [Uklanjanje središnjeg kontrolnog pokrova](#)).
8. Uklonite tipkovnicu (pogledajte [Uklanjanje tipkovnice](#)).
9. Uklonite naslon za dlan (pogledajte [Uklanjanje naslona za dlan](#)).
10. Pritisnite i pogurajte plastične kvačice na zasunu za oslobađanje baterije kako biste je otpustili iz sklopa zasuna baterije.
11. Malim odvijačem uklonite oprugu zasuna na sklopu zasuna baterije.



1	plastične kvačice	2	opruga zasuna
---	-------------------	---	---------------

12. Pogurajte sklop zasuna baterije u stranu i izvadite ga iz kućišta računala.



1	sklop zasuna baterije
---	-----------------------

## Ponovno sastavljanje sklopa jezička baterije

1. Slijedite postupke opisane u odjeljku [Prije početka](#).
2. Gurnite sklop zasuna baterije na svoje mjesto.
3. Malim odvijačem postavite oprugu zasuna na kuku na kućištu računala.
4. Pogurajte plastične kvačice na zasunu za oslobađanje baterije u otvor na sklopu zasuna baterije kako biste učvrstili zasun za oslobađanje baterije.
5. Ponovno postavite naslon za dlan (pogledajte [Ponovno postavljanje naslona za dlan](#)).
6. Ponovno postavite tipkovnicu (pogledajte [Ponovno namještanje tipkovnice](#)).
7. Ponovno postavite središnji kontrolni pokrov (pogledajte [Ponovno postavljanje središnjeg kontrolnog pokrova](#)).
8. Ponovno postavite memorijski modul (pogledajte [Ponovno postavljanje memorijskih modula](#)).
9. Vratite poklopac modula (pogledajte [Ponovno postavljanje poklopca modula](#)).
10. Ponovno postavite optički pogon (pogledajte [Ponovno postavljanje optičkog pogona](#)).
11. Ponovno postavite tvrdi disk (pogledajte [Ponovna ugradnja tvrdog diska](#)).
12. Ponovno postavite bateriju (pogledajte [Zamjena baterije](#)).

**⚠ OPREZ:** Prije nego što uključite računalo, ponovno postavite sve vijke i pobrinite se da nijedan zaostali vijak ne ostane u unutrašnjosti računala. Ako to ne napravite, možete oštetiti računalo.

[Povratak na stranicu Sadržaj](#)

[Povratak na stranicu Sadržaj](#)

## Memorijski moduli

Dell™ Inspiron™ 17 Servisni priručnik

- [Uklanjanje memorijskih modula](#)
- [Ponovno postavljanje memorijskih modula](#)

**⚠ UPOZORENJE:** Prije rada na unutrašnjosti računala pročitajte sigurnosne upute koje ste dobili s računalom. Dodatne sigurnosne informacije potražite na početnoj stranici za sukladnost sa zakonskim odredbama na [www.dell.com/regulatory\\_compliance](http://www.dell.com/regulatory_compliance).

**⚠ OPREZ:** Samo ovlašteni serviser smije vršiti popravke na vašem računalu. Jamstvo ne pokriva štetu nastalu servisiranjem koje nije odobrila tvrtka Dell™.

**⚠ OPREZ:** Kako biste izbjegli elektrostatičko pražnjenje, uzemljite se koristeći ručnu traku za uzemljenje ili povremeno dotaknite neobojenu metalnu površinu (poput priključka na računalu).

**⚠ OPREZ:** Kako biste izbjegli oštećivanje matične ploče, prije rada u unutrašnjosti računala morate ukloniti glavnu bateriju (pogledajte [Uklanjanje baterije](#)).

Memoriju računala možete povećati ugradnjom memorijskih modula na matičnu ploču. Informacije o vrstama memorije koje vaše računalo podržava potražite u odjeljku "Specifikacije" u *Priručniku za postavljanje*.

**📌 NAPOMENA:** Jamstvo vašeg računala pokriva memorijske module kupljene od tvrtke Dell.

Vaše računalo je opremljeno s dva SODIMM utora, kojima korisnik može pristupiti s donje strane računala.

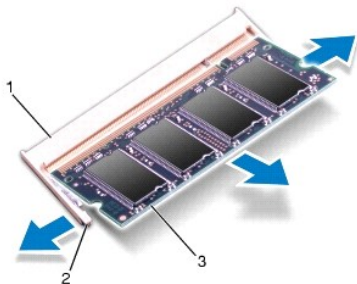
---

## Uklanjanje memorijskih modula

1. Slijedite postupke opisane u odjeljku [Prije početka](#).
2. Izvadite bateriju (pogledajte [Uklanjanje baterije](#)).
3. Skinite poklopac modula (pogledajte [Uklanjanje poklopcu modula](#)).

**⚠ OPREZ:** Kako biste izbjegli oštećenje priključaka memorijskog modula, za širenje kvačica za učvršćivanje memorijskog modula nemojte koristiti nikakav alat.

4. Vrhovima prstiju pažljivo raširite kvačice za učvršćivanje na svakom kraju memorijskog modula sve dok modul ne iskoči.
5. Izvadite memorijski modul iz priključka.



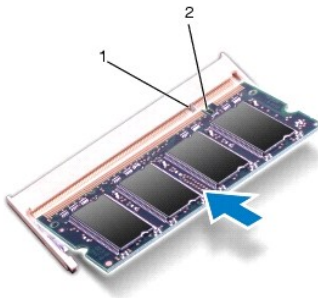
1	priključak memorijskog modula	2	kvačice za učvršćivanje (2)
3	memorijski modul		

## Ponovno postavljanje memorijskih modula

**OPREZ:** Ako memorijske module trebate ugraditi na dva priključka, memorijski modul najprije instalirajte na donji priključak, a potom na gornji.

1. Slijedite postupke opisane u odjeljku [Prije početka](#).
2. Poravnajte zarez na memorijskom modulu s jezičcem u priključku memorijskog modula.
3. Čvrsto gurnite memorijski modul u utor pod kutom od 45 stupnjeva i pritisnite ga prema dolje dok ne škljocne na svoje mjesto. Ako ne čujete da je modul škljocnuo, izvadite ga i ponovno umetnite.

**NAPOMENA:** Ako memorijski modul nije pravilno umetnut, računalo se možda neće pokrenuti.



1	jezičac	2	zarez
---	---------	---	-------

4. Vratite poklopac modula (pogledajte [Ponovno postavljanje poklopca modula](#)).

**OPREZ:** Prije nego što uključite računalo, ponovno postavite sve vijke i pobrinite se da nijedan zaostali vijak ne ostane u unutrašnjosti računala. Ako to ne napravite, možete oštetiti računalo.

5. Ponovno umetnite bateriju (pogledajte [Zamjena baterije](#)) ili ukopčajte AC adapter u računalo i električnu utičnicu.
6. Uključite računalo.

Računalo će prilikom pokretanja detektirati memorijski modul i automatski ažurirati informacije o konfiguraciji sustava.

Kako biste provjerili količinu memorije koja je ugrađena u računalo, kliknite **Start** → **Help and Support** (Pomoć i podrška) → **Dell System Information** (Dell informacije o sustavu).

---

[Povratak na stranicu Sadržaj](#)

[Povratak na stranicu Sadržaj](#)

## Bežična mini kartica

Dell™ Inspiron™ 17 Servisni priručnik

- [Uklanjanje mini kartice](#)
- [Ponovno postavljanje mini kartice](#)

**⚠ UPOZORENJE:** Prije rada na unutrašnjosti računala pročitajte sigurnosne upute koje ste dobili s računalom. Dodatne sigurnosne informacije potražite na početnoj stranici za sukladnost sa zakonskim odredbama na [www.dell.com/regulatory\\_compliance](http://www.dell.com/regulatory_compliance).

**⚠ OPREZ:** Samo ovlašteni serviser smije vršiti popravke na vašem računalu. Jamstvo ne pokriva štetu nastalu servisiranjem koje nije odobrila tvrtka Dell™.

**⚠ OPREZ:** Kako biste izbjegli elektrostatičko pražnjenje, uzemljite se koristeći ručnu traku za uzemljenje ili povremeno dotaknite neobojenu metalnu površinu (poput priključka na računalu).

**⚠ OPREZ:** Kako biste izbjegli oštećivanje matične ploče, prije rada u unutrašnjosti računala morate ukloniti glavnu bateriju (pogledajte [Uklanjanje baterije](#)).

**🔍 NAPOMENA:** Tvrtka Dell ne jamči kompatibilnost te ne pruža podršku za Mini-Card kartice nabavljene od drugih izvora a ne od tvrtke Dell.

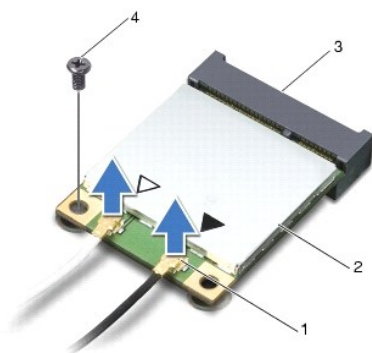
Ako ste naručili bežičnu mini karticu s vašim računalom, tada će kartica već biti ugrađena.

Vaše računalo podržava jedan poluutor za mini karticu za bežičnu lokalnu mrežu (Wireless Local Area Network, WLAN).

**🔍 NAPOMENA:** Ovisno o konfiguraciji računala u trenutku prodaje u toru za mini karticu može se nalaziti mini kartica

## Uklanjanje mini kartice

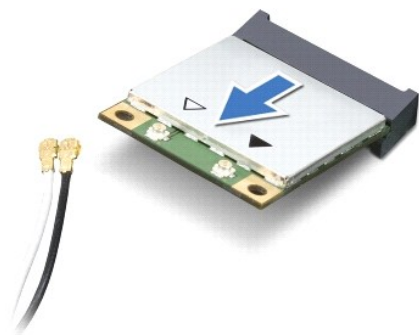
1. Slijedite postupke opisane u odjeljku [Prije početka](#).
2. Izvadite bateriju (pogledajte [Uklanjanje baterije](#)).
3. Skinite poklopac modula (pogledajte [Uklanjanje poklopcu modula](#)).
4. Iskopčajte antenske kabele iz mini kartice.



1	priključci antenskih kabela (2)	2	mini kartica
3	priključak matične ploče	4	vijak

5. Odvijte vijak koji pričvršćuje mini karticu na matičnoj ploči.
6. Podignite mini karticu iz priključka na matičnoj ploči.

**⚠ OPREZ:** Dok se mini kartica nalazi izvan računala, čuvajte je u zaštitnom antistatičkom pakiranju (pogledajte "Zaštita od elektrostatičkog pražnjenja" u sigurnosnim uputama koje ste dobili s računalom).



## Ponovno postavljanje mini kartice

1. Slijedite postupke opisane u odjeljku [Prije početka](#).
2. Izvadite novu mini karticu iz ambalažnog pakiranja.

**OPREZ:** Snažnim i ravnomjernim pritiskom umetnite karticu na svoje mjesto. Prevelikom silom možete oštetiti priključak.

**OPREZ:** Priključci su učvršćeni kako bi se osiguralo pravilno umetanje. Ako osjetite otpor, provjerite priključke na kartici i matičnoj ploči i ponovno poravnajte karticu.

**OPREZ:** Kako se mini kartica ne bi oštetila, nikad ispod nje ne stavljajte kabele.

3. Umetnite mini karticu pod kutom od 45 stupnjeva u odgovarajući priključak na matičnoj ploči.
4. Pritisnite drugi kraj mini kartice prema dolje u utor na matičnoj ploči i ponovno postavite vijak koji učvršćuje mini karticu na priključak matične ploče.
5. Priključite odgovarajuće antenske kabele u mini karticu: Sljedeća tablica pruža shemu boja antenskih kabela za mini kartice podržane od strane vašeg računala.

Priključci na mini kartici	Shema boja antenskih kabela
<b>WLAN (2 antenska kabela)</b>	
Glavni WLAN (bijeli trokut)	bijela
Pomoćni WLAN (crni trokut)	crna

6. Neiskorištene antenske kabele zaštitite pomoću zaštitne folije.
7. Vratite poklopac modula (pogledajte [Ponovno postavljanje poklopcu modula](#)).
8. Ponovno postavite bateriju (pogledajte [Zamjena baterije](#)).

**OPREZ:** Prije nego što uključite računalo, ponovno postavite sve vijke i pobrinite se da nijedan zaostali vijak ne ostane u unutrašnjosti računala. Ako to ne napravite, možete oštetiti računalo.

9. Po potrebi instalirajte upravljačke i uslužne programe za računalo. Više informacija potražite u *Tehnološkom priručniku za Dell*.

**NAPOMENA:** Ako ugrađujete komunikacijsku karticu koja nije od tvrtke Dell, morate instalirati odgovarajuće upravljačke i uslužne programe. Više informacija o generičkom upravljačkom programu potražite u *Tehnološkom priručniku za Dell*.

[Povratak na stranicu Sadržaj](#)

[Povratak na stranicu Sadržaj](#)

## Ploča optičkog pogona

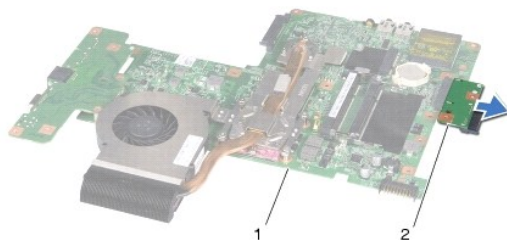
Dell™ Inspiron™ 17 Servisni priručnik

- [Vađenje ploče optičkog pogona](#)
- [Zamjena ploče optičkog pogona](#)

- ⚠ **UPOZORENJE:** Prije rada na unutrašnjosti računala pročitajte sigurnosne upute koje ste dobili s računalom. Dodatne sigurnosne informacije potražite na početnoj stranici za sukladnost sa zakonskim odredbama na [www.dell.com/regulatory\\_compliance](http://www.dell.com/regulatory_compliance).
- ⚠ **OPREZ:** Samo ovlašteni serviser smije vršiti popravke na vašem računalu. Jamstvo ne pokriva štetu nastalu servisiranjem koje nije odobrila tvrtka Dell™.
- ⚠ **OPREZ:** Kako biste izbjegli elektrostatičko pražnjenje, uzemljite se koristeći ručnu traku za uzemljenje ili povremeno dotaknite neobojenu metalnu površinu (poput priključka na računalu).
- ⚠ **OPREZ:** Kako biste izbjegli oštećivanje matične ploče, prije rada u unutrašnjosti računala morate ukloniti glavnu bateriju (pogledajte [Uklanjanje baterije](#)).

### Vađenje ploče optičkog pogona

1. Slijedite postupke opisane u odjeljku [Prije početka](#).
2. Uklonite matičnu ploču (pogledajte [Uklanjanje matične ploče](#)).
3. Okrenite matičnu ploču i ploču optičkog pogona isključite iz priključka na matičnoj ploči.
4. Isključite ploču optičkog pogona iz priključka na matičnoj ploči.



1	matična ploča	2	ploča optičkog pogona
---	---------------	---	-----------------------

### Zamjena ploče optičkog pogona

1. Slijedite postupke opisane u odjeljku [Prije početka](#).
2. Priključite ploču optičkog pogona na priključak na matičnoj ploči.
3. Ponovno postavite matičnu ploču (pogledajte [Zamjena matične ploče](#)).

- ⚠ **OPREZ:** Prije nego što uključite računalo, ponovno postavite sve vijke i pobrinite se da nijedan zaostali vijak ne ostane u unutrašnjosti računala. Ako to ne napravite, možete oštetiti računalo.

[Povratak na stranicu Sadržaj](#)





[Povratak na stranicu Sadržaj](#)

## Optički pogon

Dell™ Inspiron™ 17 Servisni priručnik

- [Uklanjanje optičkog pogona](#)
- [Ponovno postavljanje optičkog pogona](#)

**⚠ UPOZORENJE:** Prije rada na unutrašnjosti računala pročitajte sigurnosne upute koje ste dobili s računalom. Dodatne sigurnosne informacije potražite na početnoj stranici za sukladnost sa zakonskim odredbama na [www.dell.com/regulatory\\_compliance](http://www.dell.com/regulatory_compliance).

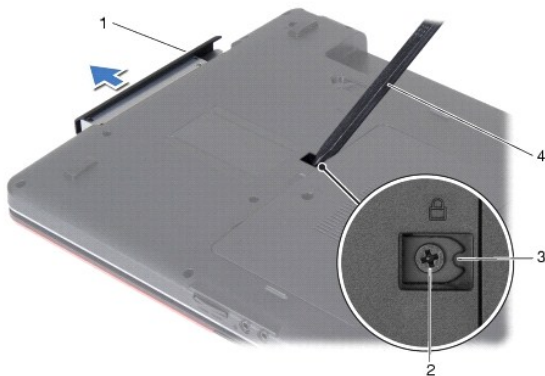
**⚠ OPREZ:** Samo ovlašteni serviser smije vršiti popravke na vašem računalu. Jamstvo ne pokriva štetu nastalu servisiranjem koje nije odobrila tvrtka Dell™.

**⚠ OPREZ:** Kako biste izbjegli elektrostatičko pražnjenje, uzemljite se koristeći ručnu traku za uzemljenje ili povremeno dotaknite neobojenu metalnu površinu (poput priključka na računalu).

**⚠ OPREZ:** Kako biste izbjegli oštećivanje matične ploče, prije rada u unutrašnjosti računala morate ukloniti glavnu bateriju (pogledajte [Uklanjanje baterije](#)).

### Uklanjanje optičkog pogona

1. Slijedite postupke opisane u odjeljku [Prije početka](#).
2. Izvadite bateriju (pogledajte [Uklanjanje baterije](#)).
3. Uklonite vijak koji učvršćuje optički pogon na kućište računala.
4. Plastičnim šilom pritisnite zarez kako biste oslobodili optički pogon iz njegovog ležišta.
5. Izvucite optički pogon iz njegovog ležišta.




1	optički pogon	2	vijak
3	zarez	4	plastično šilo

### Ponovno postavljanje optičkog pogona

1. Slijedite postupke opisane u odjeljku [Prije početka](#).
2. Gurajte optički pogon u njegovo ležište dok sasvim ne sjedne na svoje mjesto.
3. Ponovno privrстите vijak kojim je optiki pogon privršen za kućište računala.

4. Ponovno postavite bateriju (pogledajte [Zamjena baterije](#)).

 **OPREZ:** Prije nego što uključite računalo, ponovno postavite sve vijke i pobrinite se da nijedan zaostali vijak ne ostane u unutrašnjosti računala. Ako to ne napravite, možete oštetiti računalo.

---

[Povratak na stranicu Sadržaj](#)

[Povratak na stranicu Sadržaj](#)

## Naslon za dlan

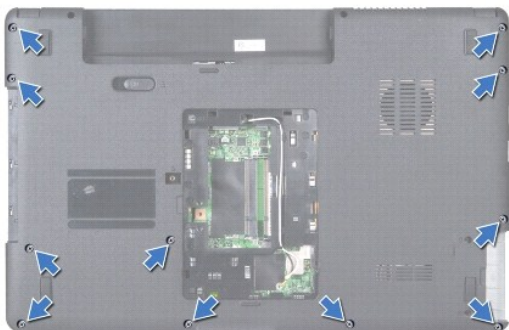
Dell™ Inspiron™ 17 Servisni priručnik

- [Uklanjanje naslona za dlan](#)
- [Ponovno postavljanje naslona za dlan](#)

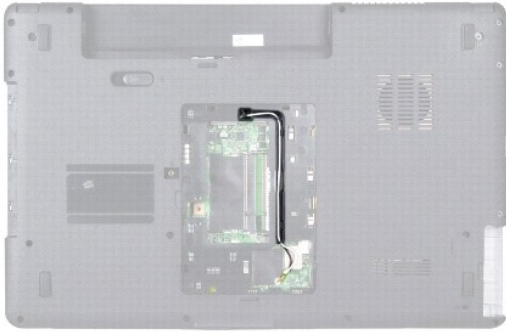
- ⚠ UPOZORENJE:** Prije rada na unutrašnjosti računala pročitajte sigurnosne upute koje ste dobili s računalom. Dodatne sigurnosne informacije potražite na početnoj stranici za sukladnost sa zakonskim odredbama na [www.dell.com/regulatory\\_compliance](http://www.dell.com/regulatory_compliance).
- ⚠ OPREZ:** Samo ovlašteni serviser smije vršiti popravke na vašem računalu. Jamstvo ne pokriva štetu nastalu servisiranjem koje nije odobrila tvrtka Dell™.
- ⚠ OPREZ:** Kako biste izbjegli elektrostatičko pražnjenje, uzemljite se koristeći ručnu traku za uzemljenje ili povremeno dotaknite neobojenu metalnu površinu (poput priključka na računalu).
- ⚠ OPREZ:** Kako biste izbjegli oštećivanje matične ploče, prije rada u unutrašnjosti računala morate ukloniti glavnu bateriju (pogledajte [Uklanjanje baterije](#)).
- 

## Uklanjanje naslona za dlan

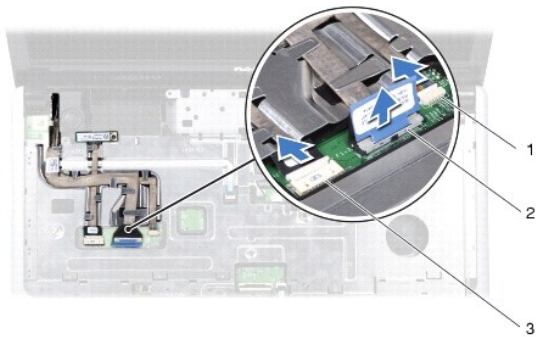
1. Slijedite postupke opisane u odjeljku [Prije početka](#).
2. Izvadite bateriju (pogledajte [Uklanjanje baterije](#)).
3. Skinite poklopac modula (pogledajte [Uklanjanje poklopca modula](#)).
4. Izvadite memorijski modul (pogledajte [Uklanjanje memorijskih modula](#)).
5. Uklonite tvrdi disk (pogledajte [Uklanjanje tvrdog diska](#)).
6. Uklonite optički pogon (pogledajte [Uklanjanje optičkog pogona](#)).
7. Uklonite mini karticu (pogledajte [Uklanjanje mini kartice](#)).
8. Odvijte jedanaest vijaka iz kućišta računala.



9. Zabilježite put kabela antene za mini kartice i izvadite ih iz vodilica.

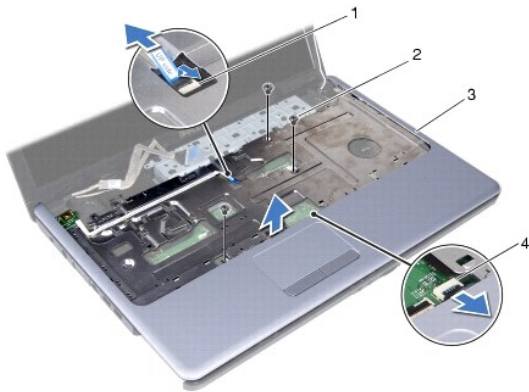


10. Uklonite središnji kontrolni pokrov (pogledajte [Uklanjanje središnjeg kontrolnog pokrova](#)).
11. Uklonite tipkovnicu (pogledajte [Uklanjanje tipkovnice](#)).
12. Isključite kabel zaslona, kabel kamere i kabel Bluetooth ploče iz odgovarajućih priključaka na matičnoj ploči i izvadite ih iz vodilica.



1	priključak kabela kamere	2	priključak kabela zaslona
3	priključak kabela Bluetooth ploče		

13. Zabilježite put antenskog kabela mini kartice i pažljivo izvadite antenske kabele iz utora na računalu. Izvucite kabele tako da su dalje od naslona za dlan.
14. Isključite kabel ploče s gumbom za uključivanje i kabel dodirne plohe iz odgovarajućih priključaka na matičnoj ploči.
15. Ponovno pričvrstite tri vijka kojima je oslonac za dlan pričvršćen za matičnu ploču.



1	priključak kabela ploče s gumbom za uključivanje	2	vijci (3)
3	naslon za dlan	4	priključak kabela podloge osjetljive na dodir

**OPREZ:** Pažljivo odvojite naslon za dlan od kućišta računala kako biste spriječili oštećivanje naslona za dlan.

16. Počevši s desne strane oslonca za dlan, prstima oslonac za dlan odvojite od kućišta računala.
17. Podignite naslon za dlan iz kućišta računala.

## Ponovno postavljanje naslona za dlan

1. Slijedite postupke opisane u odjeljku [Prije početka](#).
2. Poravnajte naslon za dlan s kućištem računala i nježno ga pritisnite dok ne uskoči na svoje mjesto.
3. Ponovo pričvrstite tri vijka na oslonac za dlan.
4. Priključite kabel ploče s gumbom za uključivanje i kabel dodirne plohe na odgovarajuće priključke na matičnoj ploči.
5. Postavite antenske kabele mini kartice i dovedite ih do dna računala kroz utor za kabele na računalu.
6. Priključite kabel zaslona, kamere i gumba za uključivanje u odgovarajuće priključke na matičnoj ploči.
7. Ponovno postavite tipkovnicu (pogledajte [Ponovno namještanje tipkovnice](#)).
8. Ponovno postavite središnji kontrolni pokrov (pogledajte [Ponovno postavljanje središnjeg kontrolnog pokrova](#)).
9. Ponovno pričvrstite jedanaest vijaka na donjoj strani računala.
10. Provedite antenske kabele mini kartice kroz vodilice na donjoj strani računala i ponovo postavite mini karticu (pogledajte [Ponovno postavljanje mini kartice](#)).
11. Ponovno postavite memorijski modul (pogledajte [Ponovno postavljanje memorijskih modula](#)).
12. Vratite poklopac modula (pogledajte [Ponovno postavljanje poklopca modula](#)).
13. Ponovno postavite optički pogon (pogledajte [Ponovno postavljanje optičkog pogona](#)).
14. Ponovno postavite tvrdi disk (pogledajte [Ponovna ugradnja tvrdog diska](#)).
15. Ponovno postavite bateriju (pogledajte [Zamjena baterije](#)).

△ **OPREZ:** Prije nego što uključite računalo, ponovno postavite sve vijke i pobrinite se da nijedan zaostali vijak ne ostane u unutrašnjosti računala. Ako to ne napravite, možete oštetiti računalo.

---

[Povratak na stranicu Sadržaj](#)

[Povratak na stranicu Sadržaj](#)

## Ploča s gumbom za uključivanje

Dell™ Inspiron™ 17 Servisni priručnik

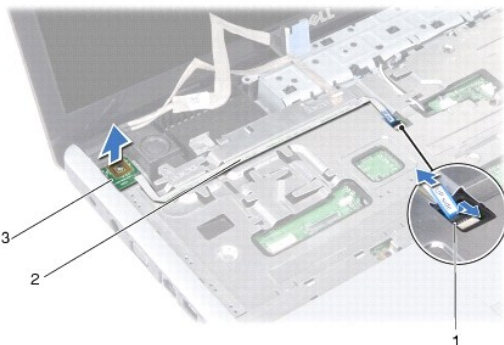
- [Uklanjanje ploče s gumbom za uključivanje/isključivanje](#)
- [Ponovno postavljanje ploče s gumbom za uključivanje/isključivanje](#)

- ⚠ **UPOZORENJE:** Prije rada na unutrašnjosti računala pročitajte sigurnosne upute koje ste dobili s računalom. Dodatne sigurnosne informacije potražite na početnoj stranici za sukladnost sa zakonskim odredbama na [www.dell.com/regulatory\\_compliance](http://www.dell.com/regulatory_compliance).
- ⚠ **OPREZ:** Samo ovlašteni serviser smije vršiti popravke na vašem računalu. Jamstvo ne pokriva štetu nastalu servisiranjem koje nije odobrila tvrtka Dell™.
- ⚠ **OPREZ:** Kako biste izbjegli elektrostatičko pražnjenje, uzemljite se koristeći ručnu traku za uzemljenje ili povremeno dotaknite neobojenu metalnu površinu (poput priključka na računalu).
- ⚠ **OPREZ:** Kako biste izbjegli oštećivanje matične ploče, prije rada u unutrašnjosti računala morate ukloniti glavnu bateriju (pogledajte [Uklanjanje baterije](#)).

### Uklanjanje ploče s gumbom za uključivanje/isključivanje

1. Slijedite postupke opisane u odjeljku [Prije početka](#).
2. Izvadite bateriju (pogledajte [Uklanjanje baterije](#)).
3. Skinite poklopac modula (pogledajte [Uklanjanje poklopca modula](#)).
4. Izvadite memorijski modul (pogledajte [Uklanjanje memorijskih modula](#)).
5. Uklonite tvrdi disk (pogledajte [Uklanjanje tvrdog diska](#)).
6. Uklonite optički pogon (pogledajte [Uklanjanje optičkog pogona](#)).
7. Uklonite središnji kontrolni pokrov (pogledajte [Uklanjanje središnjeg kontrolnog pokrova](#)).
8. Uklonite tipkovnicu (pogledajte [Uklanjanje tipkovnice](#)).
9. Isključite kabel zaslona, kabel kamere i kabel Bluetooth ploče iz odgovarajućih priključaka na matičnoj ploči i izvadite kabele iz vodilica.
10. Podignite bravicu priključka kako biste kabel ploče gumba za uključivanje odvojili od priključka na matičnoj ploči.

- ⚠ **OPREZ:** Ploča s gumbom za uključivanje je zalijepljena na naslon za dlan. Nemojte povlačiti kabel ploče s gumbom za uključivanje kako biste je izvadili.




1	blokada kabela ploče s gumbom za uključivanje	2	kabel ploče s gumbom za uključivanje
3	ploča s gumbom za uključivanje		



11. Plastičnim šilom izvucite ploču s gumbom za uključivanje kako biste je otpustili s naslona za dlan.
  12. Podignite ploču s gumbom za uključivanje s naslona za dlan.
- 

## Ponovno postavljanje ploče s gumbom za uključivanje/isključivanje

1. Slijedite postupke opisane u odjeljku [Prije početka](#).
2. Otvore na ploči s gumbom za uključivanje poravnajte s izbočinom na osloncu za dlan i držite je na mjestu.
3. Kabel ploče s gumbom za uključivanje priključite na priključak matične ploče i bravicu konektora povucite prema dolje kako se kabel ne bi isključio iz priključka.
4. Postavite kabel zaslona, kabel kamere i kabel Bluetooth ploče u vodilice i priključite ih na odgovarajuće priključke na matičnoj ploči.
5. Ponovno postavite tipkovnicu (pogledajte [Ponovno namještanje tipkovnice](#)).
6. Ponovno postavite središnji kontrolni pokrov (pogledajte [Ponovno postavljanje središnjeg kontrolnog pokrova](#)).
7. Ponovno postavite optički pogon (pogledajte [Ponovno postavljanje optičkog pogona](#)).
8. Ponovno postavite tvrdi disk (pogledajte [Ponovna ugradnja tvrdog diska](#)).
9. Ponovno postavite memorijski modul (pogledajte [Ponovno postavljanje memorijskih modula](#)).
10. Vratite poklopac modula (pogledajte [Ponovno postavljanje poklopca modula](#)).
11. Ponovno postavite bateriju (pogledajte [Zamjena baterije](#)).

 **OPREZ:** Prije nego što uključite računalo, ponovno postavite sve vijke i pobrinite se da nijedan zaostali vijak ne ostane u unutrašnjosti računala. Ako to ne napravite, možete oštetiti računalo.

---

[Povratak na stranicu Sadržaj](#)

[Povratak na stranicu Sadržaj](#)

## Baterija

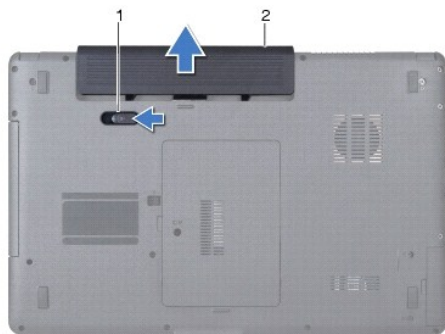
Dell™ Inspiron™ 17 Servisni priručnik

- [Uklanjanje baterije](#)
- [Zamjena baterije](#)

- ⚠ **UPOZORENJE:** Prije rada na unutrašnjosti računala pročitajte sigurnosne upute koje ste dobili s računalom. Dodatne sigurnosne informacije potražite na početnoj stranici za sukladnost sa zakonskim odredbama na [www.dell.com/regulatory\\_compliance](http://www.dell.com/regulatory_compliance).
  - ⚠ **OPREZ:** Samo ovlašteni serviser smije vršiti popravke na vašem računalu. Jamstvo ne pokriva štetu nastalu servisiranjem koje nije odobrila tvrtka Dell™.
  - ⚠ **OPREZ:** Kako biste izbjegli elektrostatičko pražnjenje, uzemljite se koristeći ručnu traku za uzemljenje ili povremeno dotaknite neobojenu metalnu površinu (poput priključka na računalu).
  - ⚠ **OPREZ:** Kako biste izbjegli oštećivanje računala, koristite isključivo bateriju namijenjenu za dotično Dell računalo. Ne koristite baterije koje su namijenjene za druga Dell računala.
- 

### Uklanjanje baterije

1. Slijedite postupke opisane u odjeljku [Prije početka](#).
2. Okrenite računalo
3. Povucite bravicu za oslobađanje baterije u otključani položaj sve dok ne skoči na svoje mjesto.
4. Izvucite bateriju iz odjeljka za bateriju.



1	jezičak za oslobađanje baterije	2	baterija
---	---------------------------------	---	----------

---

### Zamjena baterije

1. Slijedite postupke opisane u odjeljku [Prije početka](#).
  2. Umetnite bateriju u odjeljak za bateriju sve dok ne uskoči na mjesto.
- 

[Povratak na stranicu Sadržaj](#)

[Povratak na stranicu Sadržaj](#)

## Zvučnici

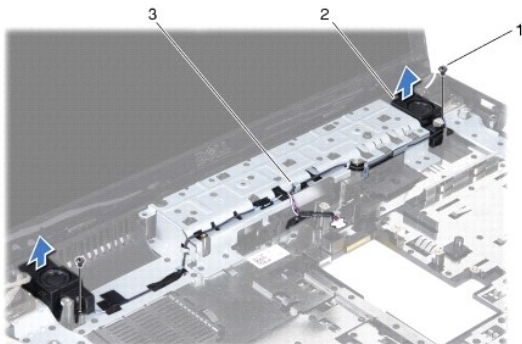
Dell™ Inspiron™ 17 Servisni priručnik

- [Uklanjanje zvučnika](#)
- [Ponovno postavljanje zvučnika](#)

- ⚠ UPOZORENJE:** Prije rada na unutrašnjosti računala pročitajte sigurnosne upute koje ste dobili s računalom. Dodatne sigurnosne informacije potražite na početnoj stranici za sukladnost sa zakonskim odredbama na [www.dell.com/regulatory\\_compliance](http://www.dell.com/regulatory_compliance).
- ⚠ OPREZ:** Samo ovlašteni serviser smije vršiti popravke na vašem računalu. Jamstvo ne pokriva štetu nastalu servisiranjem koje nije odobrila tvrtka Dell™.
- ⚠ OPREZ:** Kako biste izbjegli elektrostatičko pražnjenje, uzemljite se koristeći ručnu traku za uzemljenje ili povremeno dotaknite neobojenu metalnu površinu (poput priključka na računalu).
- ⚠ OPREZ:** Kako biste izbjegli oštećivanje matične ploče, prije rada u unutrašnjosti računala morate ukloniti glavnu bateriju (pogledajte [Uklanjanje baterije](#)).

## Uklanjanje zvučnika

1. Slijedite postupke opisane u odjeljku [Prije početka](#).
2. Uklonite matičnu ploču (pogledajte [Uklanjanje matične ploče](#)).
3. Odvijte dva vijka kojima su zvučnici pričvršćeni za kućište računala.
4. Izvadite kabele zvučnika iz vodilica.
5. Podignite zvučnike sa kućišta računala.




1	vijci (2)	2	zvučnici (2)
3	vodilica za kabele		

## Ponovno postavljanje zvučnika

1. Slijedite postupke opisane u odjeljku [Prije početka](#).
2. Zvučnike postavite na kućište računala.
3. Ponovo postavite dva vijka kojima su zvučnici pričvršćeni za kućište računala.
4. Kabele zvučnika postavite u vodilice.

5. Ponovno postavite matičnu ploču (pogledajte [Zamjena matične ploče](#)).

 **OPREZ:** Prije nego što uključite računalo, ponovno postavite sve vijke i pobrinite se da nijedan zaostali vijak ne ostane u unutrašnjosti računala. Ako to ne napravite, možete oštetiti računalo.

---


[Povratak na stranicu Sadržaj](#)

[Povratak na stranicu Sadržaj](#)


## Matična ploča


Dell™ Inspiron™ 17 Servisni priručnik

- [Uklanjanje matične ploče](#)
- [Zamjena matične ploče](#)
- [Unos servisne oznake u BIOS](#)

 **UPOZORENJE:** Prije rada na unutrašnjosti računala pročitajte sigurnosne upute koje ste dobili s računalom. Dodatne sigurnosne informacije potražite na početnoj stranici za sukladnost sa zakonskim odredbama na [www.dell.com/regulatory\\_compliance](http://www.dell.com/regulatory_compliance).

 **OPREZ:** Samo ovlašteni serviser smije vršiti popravke na vašem računalu. Jamstvo ne pokriva štetu nastalu servisiranjem koje nije odobrila tvrtka Dell™.

 **OPREZ:** Kako biste izbjegli elektrostatičko pražnjenje, uzemljite se koristeći ručnu traku za uzemljenje ili povremeno dotaknite nebojenu metalnu površinu (poput priključka na računalu).

 **OPREZ:** Kako biste izbjegli oštećivanje matične ploče, prije rada u unutrašnjosti računala morate ukloniti glavnu bateriju (pogledajte [Uklanjanje baterije](#)).

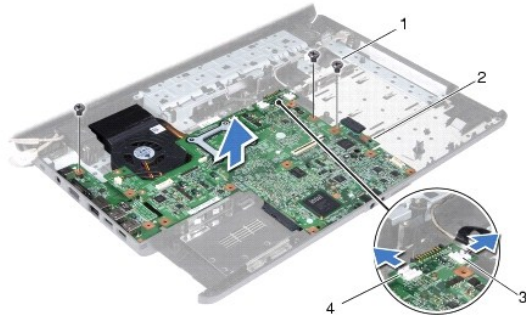
---

## Uklanjanje matične ploče

1. Slijedite postupke opisane u odjeljku [Prije početka](#).
2. Izvadite bateriju (pogledajte [Uklanjanje baterije](#)).
3. Skinite poklopac modula (pogledajte [Uklanjanje poklopca modula](#)).
4. Izvadite memorijski modul (pogledajte [Uklanjanje memorijskih modula](#)).
5. Uklonite tvrdi disk (pogledajte [Uklanjanje tvrdog diska](#)).
6. Uklonite optički pogon (pogledajte [Uklanjanje optičkog pogona](#)).
7. Uklonite Mini-Card karticu (pogledajte [Uklanjanje mini kartice](#)).
8. Uklonite središnji kontrolni pokrov (pogledajte [Uklanjanje središnjeg kontrolnog pokrova](#)).
9. Uklonite tipkovnicu (pogledajte [Uklanjanje tipkovnice](#)).
10. Uklonite Bluetooth karticu (pogledajte [Uklanjanje Bluetooth kartice](#)).
11. Uklonite naslon za dlan (pogledajte [Uklanjanje naslona za dlan](#)).
12. Izvadite ploču ExpressCard čitača (pogledajte [Uklanjanje ploče ExpressCard čitača](#)).
13. Izvadite ploču baterijskog dodatka (pogledajte [Vađenje ploče baterijskog dodatka](#)).
14. Isključite kabele zvučnika i kabel USB modula iz odgovarajućih priključaka na matičnoj ploči.

 **NAPOMENA:** Lokacija vijaka može se razlikovati ovisno o adapteru zaslona koji vaše računalo podržava.

15. Odvijte tri vijaka koji pričvršćuju matičnu ploču na kućište računala.




1	vijci (3)	2	matična ploča
3	priključak za kabel USB modula	4	priključak kabela zvučnika

16. Podignite matičnu ploču iz kućišta računala.
17. Okrenite matičnu ploču.
18. Uklonite sklop hladnjaka procesora (pogledajte [Uklanjanje sklopa hladnjaka procesora](#)).
19. Uklonite modul procesora (pogledajte [Uklanjanje modula procesora](#)).
20. Uklonite bateriju u obliku novčića (pogledajte [Uklanjanje baterije na matičnoj ploči](#)).


## Zamjena matične ploče

1. Slijedite postupke opisane u odjeljku [Prije početka](#).
2. Ponovno postavite bateriju u obliku novčića (pogledajte [Ponovno postavljanje baterije na matičnu ploču](#)).
3. Ponovno postavite modul procesora (pogledajte [Ponovno postavljanje modula procesora](#)).
4. Ponovno postavite sklop hladnjaka procesora (pogledajte [Ponovno postavljanje sklopa hladnjaka procesora](#)).
5. Okrenite matičnu ploču.
6. Poravnajte otvore za vijke na matičnoj ploči s otvorima za vijke na kućištu računala.
7. Ponovno zavijte tri vijka koji pričvršćuju matičnu ploču na kućište računala.
8. Priključite kabele zvučnika i kabel USB modula na odgovarajuće priključke na matičnoj ploči.
9. Ponovo postavite ploču baterijskog dodatka (pogledajte [Zamjena ploče baterijskog dodatka](#)).
10. Ponovo postavite ploču ExpressCard čitača (pogledajte [Zamjena ploče ExpressCard čitača](#)).
11. Ponovno postavite naslon za dlan (pogledajte [Ponovno postavljanje naslona za dlan](#)).
12. Vratite Bluetooth karticu (pogledajte [Ponovno postavljanje Bluetooth kartice](#)).
13. Ponovno postavite tipkovnicu (pogledajte [Ponovno namještanje tipkovnice](#)).
14. Ponovno postavite središnji kontrolni pokrov (pogledajte [Ponovno postavljanje središnjeg kontrolnog pokrova](#)).
15. Ponovno postavite Mini-Card karticu (pogledajte [Ponovno postavljanje mini kartice](#)).

16. Ponovno postavite optički pogon (pogledajte [Ponovno postavljanje optičkog pogona](#)).
17. Ponovno postavite tvrdi disk (pogledajte [Ponovna ugradnja tvrdog diska](#)).
18. Ponovno postavite memorijski modul (pogledajte [Ponovno postavljanje memorijskih modula](#)).
19. Vratite poklopac modula (pogledajte [Ponovno postavljanje poklopca modula](#)).
20. Ponovno postavite bateriju (pogledajte [Zamjena baterije](#)).

 **OPREZ:** Prije nego što uključite računalo, ponovno postavite sve vijke i pobrinite se da nijedan zaostali vijak ne ostane u unutrašnjosti računala. Ako to ne napravite, možete oštetiti računalo.

21. Uključite računalo.

 **NAPOMENA:** Nakon što ste zamijenili matičnu ploču, unesite servisnu oznaku računala u BIOS nove matične ploče.

22. Unesite servisnu oznaku (pogledajte [Unos servisne oznake u BIOS](#)).
- 

## Unos servisne oznake u BIOS

1. Provjerite je li AC adapter priključen i je li glavna baterija pravilno instalirana.
  2. Uključite računalo.
  3. Pritisnite <F2> za vrijeme POST-a (testiranje komponenti sustava pri pokretanju) kako biste otvorili program za postavljanje sustava.
  4. Navigirajte do kartice sigurnosti i unesite servisnu oznaku u polje **Set Service Tag** (Postavi servisnu oznaku).
- 

[Povratak na stranicu Sadržaj](#)

[Povratak na stranicu Sadržaj](#)

## Dell™ Inspiron™ 17 Servisni priručnik



**NAPOMENA:** NAPOMENA ukazuje na važne informacije koje vam pomažu da koristite svoje računalo na bolji način.



**OPREZ:** OBAVIJEST označava moguće oštećenje hardvera ili gubitak podataka i otkriva kako izbjeći neki problem.



**UPOZORENJE:** UPOZORENJE ukazuje na moguće oštećenje imovine, tjelesnu ozljedu ili smrt.

Informacije navedene u ovom dokumentu podložne su promjeni bez prethodne obavijesti.  
© 2009 Dell Inc. Sva prava pridržana.

Bilo kakvo umnožavanje ovog materijala bez pismenog dopuštenja tvrtke Dell Inc. strogo je zabranjeno.

Zaštitni znakovi korišteni u ovom tekstu: *Dell*, *DELL* logotip i *Inspiron* zaštitni su znakovi tvrtke Dell Inc.; *Bluetooth* je registrirani zaštitni znak tvrtke Bluetooth SIG, Inc., a tvrtka Dell ga koristi pod licencom; *Microsoft*, *Windows*, *Windows Vista* i logotip gumba start *Windows Vista* zaštitni su znakovi ili registrirani zaštitni znakovi tvrtke Microsoft Corporation u SAD-u i/ili drugim državama.

Ostali zaštitni znakovi i zaštićeni nazivi koji se koriste u ovom dokumentu označavaju ili društva koja su vlasnici tih znakova i naziva ili njihove proizvode. Tvrtka Dell Inc. odriče se bilo kakvih vlasničkih interesa za navedene zaštitne znakove i zaštićene nazive osim vlastitih.

Srpanj 2009. Rev. A00

---

[Povratak na stranicu Sadržaj](#)



[Povratak na stranicu Sadržaj](#)

## USB module

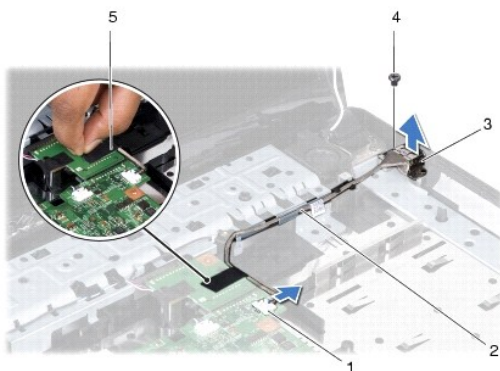
Dell™ Inspiron™ 17 Servisni priručnik

- [Vađenje USB modula](#)
- [Zamjena USB modula](#)

- ⚠ UPOZORENJE:** Prije rada na unutrašnjosti računala pročitajte sigurnosne upute koje ste dobili s računalom. Dodatne sigurnosne informacije potražite na početnoj stranici za sukladnost sa zakonskim odredbama na [www.dell.com/regulatory\\_compliance](http://www.dell.com/regulatory_compliance).
- ⚠ OPREZ:** Samo ovlašteni serviser smije vršiti popravke na vašem računalu. Jamstvo ne pokriva štetu nastalu servisiranjem koje nije odobrila tvrtka Dell™.
- ⚠ OPREZ:** Kako biste izbjegli elektrostatičko pražnjenje, uzemljite se koristeći ručnu traku za uzemljenje ili povremeno dotaknite neobojenu metalnu površinu (poput priključka na računalu).
- ⚠ OPREZ:** Kako biste izbjegli oštećivanje matične ploče, prije rada u unutrašnjosti računala morate ukloniti glavnu bateriju (pogledajte [Uklanjanje baterije](#)).

### Vađenje USB modula

1. Slijedite postupke opisane u odjeljku [Prije početka](#).
2. Izvadite bateriju (pogledajte [Uklanjanje baterije](#)).
3. Skinite poklopac modula (pogledajte [Uklanjanje poklopca modula](#)).
4. Izvadite memorijski modul (pogledajte [Uklanjanje memorijskih modula](#)).
5. Uklonite tvrdi disk (pogledajte [Uklanjanje tvrdog diska](#)).
6. Uklonite optički pogon (pogledajte [Uklanjanje optičkog pogona](#)).
7. Uklonite središnji kontrolni pokrov (pogledajte [Uklanjanje središnjeg kontrolnog pokrova](#)).
8. Uklonite tipkovnicu (pogledajte [Uklanjanje tipkovnice](#)).
9. Uklonite naslon za dlan (pogledajte [Uklanjanje naslona za dlan](#)).
10. Skinite traku kako biste kabel USB modula mogli skinuti s ploče dodatka za bateriju.
11. Isključite kabel USB modula iz priključka na matičnoj ploči.
12. Odvijte vijak kojim je USB modul pričvršćen na kućište računala.
13. Zabilježite put kabela USB modula i skinite kabel USB modula s kućišta računala.




1	priključak za kabel USB modula	2	put kabela USB modula
3	USB modul	4	vijak
5	vrpca		

---

## Zamjena USB modula

1. Slijedite postupke opisane u odjeljku [Prije početka](#).
2. Poravnajte otvor na USB modulu s izbočinom na kućištu računala.
3. Odvijte vijak kojim je USB modul pričvršćen na kućište računala.
4. Postavite kabel USB modula i spojite ga na priključak na matičnoj ploči.
5. Skinite traku kako biste kabel USB modula mogli skinuti s ploče dodatka za bateriju.
6. Ponovno postavite naslon za dlan (pogledajte [Ponovno postavljanje naslona za dlan](#)).
7. Ponovno postavite tipkovnicu (pogledajte [Ponovno namještanje tipkovnice](#)).
8. Ponovno postavite središnji kontrolni pokrov (pogledajte [Ponovno postavljanje središnjeg kontrolnog pokrova](#)).
9. Ponovno postavite memorijski modul (pogledajte [Ponovno postavljanje memorijskih modula](#)).
10. Vratite poklopac modula (pogledajte [Ponovno postavljanje poklopca modula](#)).
11. Ponovno postavite optički pogon (pogledajte [Ponovno postavljanje optičkog pogona](#)).
12. Ponovno postavite tvrdi disk (pogledajte [Ponovna ugradnja tvrdog diska](#)).
13. Ponovno postavite bateriju (pogledajte [Zamjena baterije](#)).

 **OPREZ:** Prije nego što uključite računalo, ponovno postavite sve vijke i pobrinite se da nijedan zaostali vijak ne ostane u unutrašnjosti računala. Ako to ne napravite, možete oštetiti računalo.

---

[Povratak na stranicu Sadržaj](#)